

Manualul utilizatorului

RO135S



ROTAKT

www.rotakt.ro

Vă mulțumim pentru alegerea făcută!

- Acest manual conține modul de funcționare și de întreținere pentru motocultivatorul Rotakt RO135S. Citiți-l cu atenție și respectați toate instrucțiunile conținute în el.
- Ar putea exista anumite erori de tipărire sau schimbări în linia de producție, lucruri care pot face ca acest manual să devină inexact. Producătorul își rezervă dreptul de a face modificări fără o notificare prealabilă și fără ca acest lucru să devină motiv de sancțiune juridică.

Manual Motocultivator ROTAKT RO135S

CUPRINS

INSTRUCȚIUNI DE SIGURANȚĂ	3
Instruire	3
Pregătire	3
Utilizare	4
Repararea, întreținerea și depozitarea	5
DESCRIERE	6
Caracteristicile tehnice ale motocultivatorului Rotakt RO135S	6
Principalele componente	6
MOD DE FUNCȚIONARE	8
Verificarea zilnică	8
Verificarea uleiului de motor	8
Verificarea uleiului de transmisie	9
Verificarea filtrului de aer	9
Reglarea	9
Reglarea ghidonul	9
Reglarea adâncimii de frezare	10
Reglarea ambreiajului	11
Reglarea cablului de accelerație	11
Montarea acumulatorului / bateriei	13
FUNCȚIONARE	14
Pornirea	14
Selectarea vitezelor	16
Oprirea	16
ÎNȚREȚINEREA MOTORULUI	17
Tabel de mentenanță	17
Rodajul	18
Înlocuirea uleiului de ungere	19
Înlocuirea uleiului de transmisie	19
Întreținerea filtrului de aer	20
Reglarea avansului carburatorului	21
Avertizarea la nivel minim ulei (componentă opțională)	21
Întreținerea tehnică a motocultivatorului	22
Întreținerea zilnică (înainte și după folosire)	22
Întreținerea regulată (la fiecare 150 de ore)	22
Întreținerea de către personal autorizat (la fiecare 300 ore)	22
Revizia tehnică (la fiecare 1000 de ore)	22
DEPANARE	23
SERVICE ȘI GARANȚIE	28
Certificat de garanție	29
Declarație de conformitate	30

INSTRUCȚIUNI DE SIGURANȚĂ

Instruire

Pentru siguranța dvs și a altor persoane, vă rugăm să acordați o atenție deosebită atât informațiilor din acest manual cât și celor afișate pe motocultivator!

Familiarizați-vă complet cu metoda corectă de utilizare a acestei mașini agricole și cu mecanismele acesteia. Trebuie să înțelegeți modul în care aceasta se oprește și modul în care mecanismul de funcționare poate fi decuplat de urgență.

Nu se permite utilizarea acestei mașini de către copii! Nu se permite utilizarea acestui motocultivator înainte de citirea cu atenție a manualului!

Asigurați-vă că, în interiorul zonei în care vă desfășurați activitatea, nu se afla ceva care poate constitui, la un moment dat, un pericol pentru dumneavoastră.

Înscrisurile evidențiate mai jos îngroșat au pe cuprinsul acestui manual următorul înțeles:

PERICOL: Există posibilitatea de rănire gravă sau de deces în cazul în care instrucțiunile nu sunt respectate.

AVERTISMENT: Există posibilitatea de deteriorare a echipamentului sau chiar de rănire gravă în cazul în care instrucțiunile nu sunt respectate.

NOTĂ: Există posibilitatea de deteriorare a echipamentului sau rănire în cazul în care instrucțiunile nu sunt respectate.

Alte informații importante sunt marcate cu **ATENȚIE**.

Pregătire

Verificați în mod amănunțit zona în care vă veți desfășura activitatea cu ajutorul motocultivatorului și îndepărtați toate obstacolele.

Înainte de a porni motorul, aduceți schimbătorul de viteze în poziție neutră!

Nu utilizați motocultivatorul fără a avea îmbrăcămintea adecvată. În cazul în care terenul din zona de lucru este alunecos, purtați o încălțăminte antiderapanta pentru a vă îmbunătăți stabilitatea în poziție verticală.

Fiți atenți atunci când manipulați combustibilul, deoarece acesta este inflamabil!

Luați în considerare următoarele reguli:

- Folosiți un recipient corespunzător pentru păstrarea combustibilului.
- Nu încercați niciodată să adăugați combustibil în motor atunci când motorul este în funcțiune sau este fierbinte!
- Nu adăugați niciodată combustibil în motor când vă aflați în interiorul unei incinte!
- Înainte de pornire, strângeți bine capacul rezervorului de combustibil și ștergeți orice urmă de combustibil vărsat!

Nu încercați niciodată să faceți niciun reglaj atunci când motorul se află în funcțiune!

Pentru utilizarea motocultivatorului, cât și la lucrările de pregătire și întreținere a acestuia, este necesară purtarea unei perechi de ochelari de protecție.

Utilizare

Atunci când porniți motorul, maneta schimbătorului de viteze trebuie să se afle în poziție neutră.

Mâinile și picioarele persoanei care folosește motocultivatorul nu trebuie să se apropie de piesele care se rotesc sau să se afle sub aceste piese.

Atunci când deplasați motocultivatorul pe un drum asfaltat, un trotuar sau o strada (sau în timp ce traversați), fiți atent la condițiile de circulație pentru a observa orice potențial risc legat de trafic!

Nu folosiți niciodată motocultivatorul pentru transportul unui pasager!

În cazul în care motocultivatorul se lovește de corpuri străine, vă rugăm să opriți motorul de îndată și să verificați în mod amănunțit dacă motocultivatorul prezintă defecțiuni; în cazul în care prezintă defecțiuni, procedați la repararea acestuia înainte de a o reporni și a o utiliza din nou.

Trebuie să fiți întotdeauna atent la condițiile mediului înconjurător pentru a evita alunecarea sau căderea.

În cazul în care motocultivatorul prezintă vibrații anormale, opriți de îndată motorul! Verificați motorul și transmisia pentru a detecta cauza, acest lucru fiind important deoarece vibrațiile anormale indică o defecțiune.

Dupa funcționare, când opriți motorul pentru efectuarea reglajelor, reparațiilor sau alimentării cu combustibil, verificați iar în caz ca exista, îndepărtați obiectele blocate între lame.

Înainte de a proceda la curățarea, repararea sau verificarea motocultivatorului, persoana care o utilizează trebuie să oprească motorul și să se asigure că toate piese mobile s-au oprit!

Emisiile motorului sunt periculoase, în consecință, nu folosiți motocultivatorul în spații închise!

Nu utilizați niciodată motocultivatorul fără a avea echipamentul de protecție corespunzător sau fără ca dispozitivele de siguranță ale acestuia să fie montate!

Atunci când motocultivatorul se află în funcționare, nu lăsați copiii sau animalele de casă să se apropie!

Nu procedați la supraexploatarea motocultivatorului folosind-o la o adâncime de lucru și la viteze mari!

Nu se permite funcționarea motocultivatorului la viteze mari pe un drum alunecos. Uitați-vă în spate atunci când mergeți în sens invers.

Nu permiteți trecătorilor sau privitorilor să se apropie de echipamentul aflat în funcțiune.

Pot fi utilizate doar dispozitivele, echipamentele și accesoriiile (precum contragreutatea) permise de către producătorul motocultivatorului.

Nu încercați niciodată să folosiți motocultivatorul atunci când câmpul vizual este limitat sau când condițiile de lumină sunt reduse!

Fiți atenți atunci când folosiți motocultivatorul pe un teren dur, deoarece lamele pot să nu intre în pământ, împingând cultivatorul în față. În cazul în care acest lucru are loc, dați drumul mânerelor motocultivatorului din mina și nu încercați să o mai controlați. Ea se va opri singura.

Nu folosiți niciodată motocultivatorul pe o pantă abruptă!

Aveți grijă să nu răsturnați motocultivatorul atunci când urcă sau coboară o pantă. Dacă se întâmplă acest lucru uleiul din baia motorului se poate scurge în capul pistonului blocând funcționarea motorului.

Repararea, întreținerea și depozitarea

Păstrați motocultivatorul, dispozitivele și accesoriiile, în condiții sigure de funcționare. Din când în când verificați dacă șuruburile aflate sub tensiune de forfecare, șuruburile de fixare ale motorului și alte șuruburi sunt bine strânse, pentru a vă asigura că motocultivatorul poate funcționa în condiții de siguranță.

Motocultivatorul se va depozita în interiorul unei incinte, departe de orice sursă de foc; lăsați motorul să se răcească înainte de depozitarea mașinii.

Nu procedați la repararea motocultivatorului, decât dacă aveți sculele necesare și manualul de utilizare pentru a putea vedea instrucțiunile de dezasamblare, asamblare și reparare.

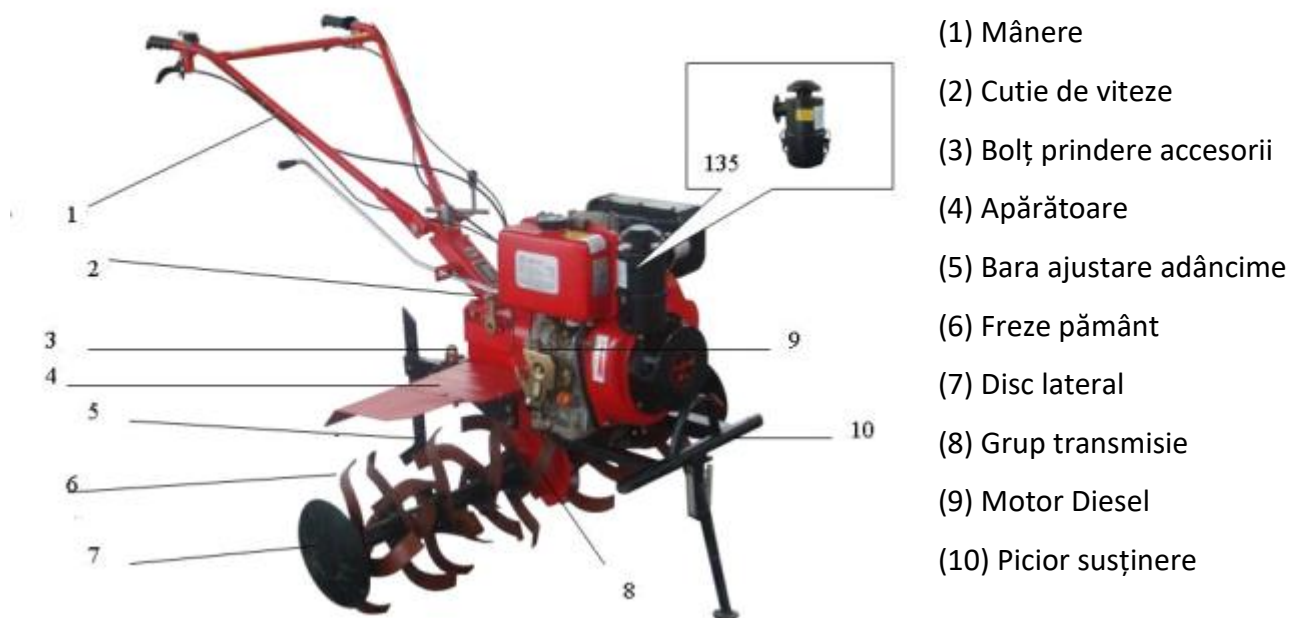
Păstrați cu grijă acest manual.

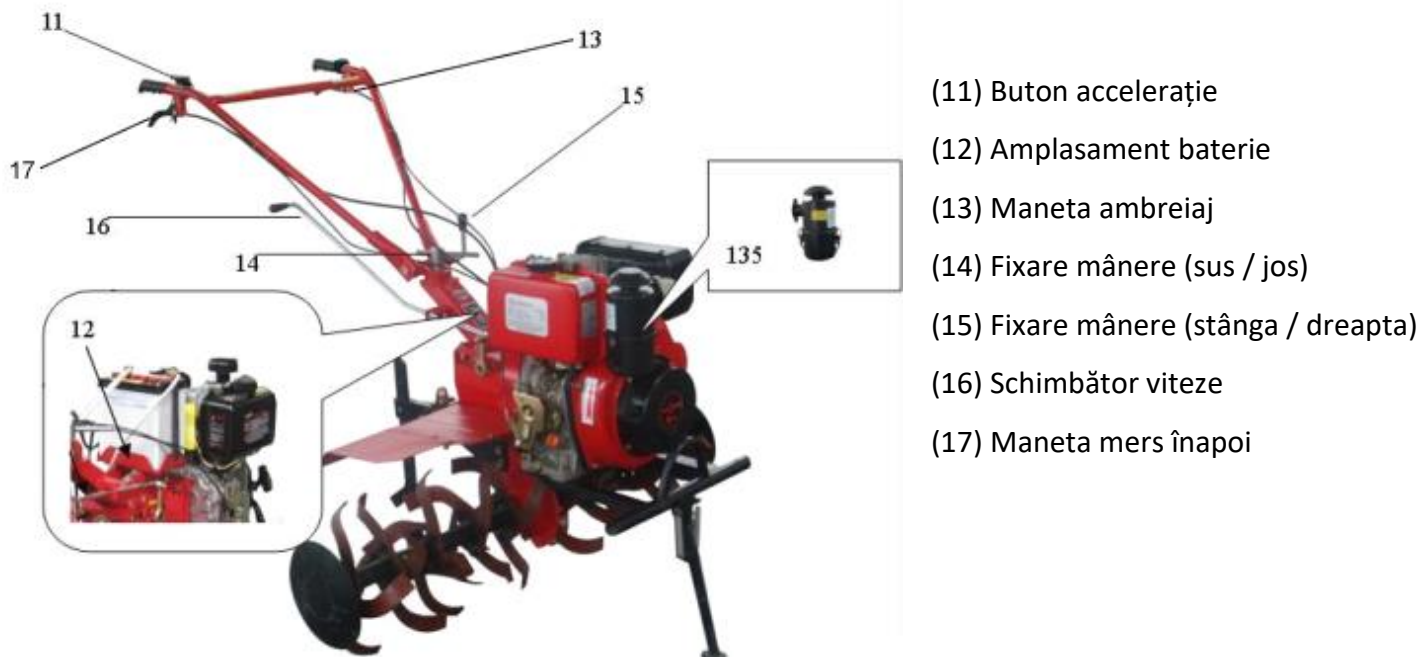
DESCRIERE

Caracteristicile tehnice ale motocultivatorului Rotakt RO135S

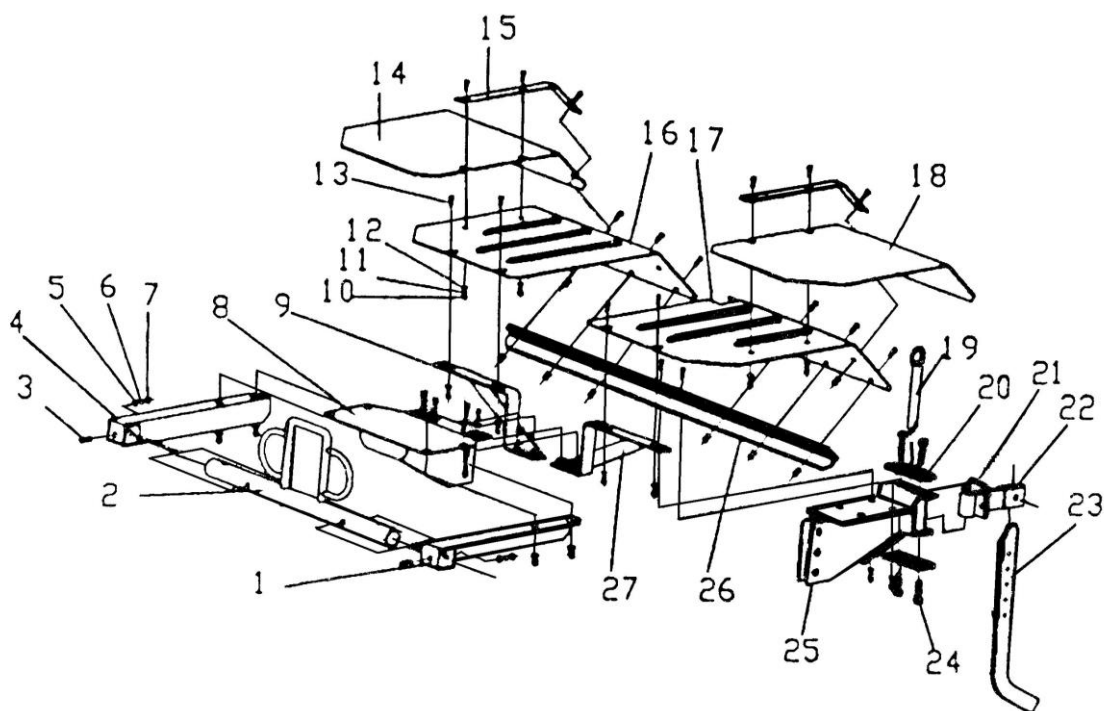
Motocultivatorul	Model:	RO135S
	Dimensiune ambalat:	1010x765x780 mm
	Lățime de lucru:	560 - 1350 mm
	Adâncime de lucru:	150 - 300 mm
	Viteze:	-1, 1 ,0, 2
	Tip transmisie:	Cutie de viteze cu priză de putere
	Capacitate baie ulei transmisie:	2.5 l
	Greutate:	177 Kg
Motorul	Model motor:	H186FA(E)
	Putere maximă:	9.0 (6.7) / 3600 CP(KW) / RPM
	Cuplu maxim:	18.7 / 2880 NM / RPM
	Capacitate baie ulei motor:	1.65 l
	Capacitate combustibil:	5.5 l

Principalele componente





Cadru bază motocultivator



- | | | |
|---------------------|------------------------------------|---|
| (1) Cadru stânga | (10) Piuliță M6 | (19) Bolț |
| (2) Cadru frontal | (11) Șaibă grover Ø6 | (20) Placa de fixare |
| (3) Șurub M8 | (12) Șaibă Ø6 | (21) Șurub M8x50 |
| (4) Cadru dreapta | (13) Șurub M6x10 | (22) Suport picior |
| (5) Piuliță M8 | (14) Prelungire aripă / apărătoare | (23) Picior de reglare a adâncimii de săpare. |
| (6) Șaibă grover Ø8 | (15) Suport fixare aripă | (24) Șurub M8x25 |
| (7) Șaibă Ø8 | (16) Aripă dreapta | (25) Suport |
| (8) Șasiu | (17) Aripă stânga | (26) Placă fixare |
| (9) Suport | (18) Prelungitor aripă stânga | (27) Placă |

MOD DE FUNCȚIONARE

Verificarea zilnică

Operațiuni care se execută zilnic sau înainte de punerea în funcțiune după o perioadă de timp mai îndelungată cât motocultivatorul nu a fost folosită:

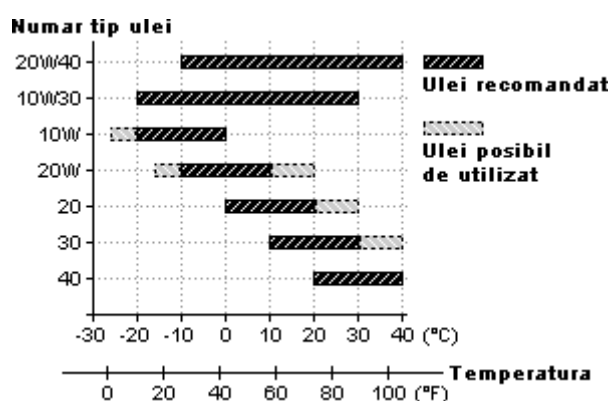
- Verificați și strângeți șuruburile și bolțurile.
- Verificați dacă există scurgeri de ulei sau motorina, curățați motocultivatorul de mizerie și depuneri.

Verificarea uleiului de motor

Deșurubați capacul de umplere a băii de ulei a motorului. Verificați ca nivelul de ulei din baie să fie până la nivelul gurii de umplere a băii (motocultivatorul trebuie să fie pe o suprafață plană în timpul acestei verificări). Dacă nivelul este scăzut, completați prin racord (indicat în figura de mai jos) cu ulei recomandat. Folosiți ulei pentru motoare în patru timpi; recomandarea noastră este un ulei **SAE 15W-40**. După completare curățați de ulei capacul de umplere și strângeți-l bine la loc. Nu este neapărat necesar schimbul de ulei, **însă se recomandă ca acesta să fie făcut după ce motocultivatorul a fost depozitat o perioadă lungă de timp sau după 25 de ore de funcționare continuă. Nivelul de ulei se verifică zilnic și se completează dacă e necesar!**

Capacitate baie ulei: 1.65 litri.

ATENȚIE: Funcționarea cu nivelul uleiului din baie scăzut, sau cu ulei de motor în 2 timpi – scurtează durata de viață a motorului.



Verificarea uleiului de transmisie

Se poziționează utilajul orizontal și se verifică nivelul uleiului prin bușonul de verificare. În cazul în care nivelul uleiului este prea scăzut, adăugați ulei proaspăt până când nivelul uleiului atinge înălțimea normală.

Cantitatea de ulei din grupul de transmisie: 2.5 litri.

Se completează cu același tip de ulei ca și la motor, **SAE 15W-40** sau similar. Înaintea punerii în funcțiune trebuie să verificați nivelul de ulei din corpul reductorului și al cutiei de viteze, prin desfiletarea jojei de nivel, situată pe corpul cutiei de viteze și verificarea cu atenție a nivelului de ulei pentru a preveni posibilele defecțiuni sau griparea cutiei de viteze și reductorului.

Jojă ulei transmisie



Verificarea filtrului de aer

Zilnic, sau de fiecare dată când reîncepeți lucrul după o pauză de câteva zile în care motocultivatorul nu a funcționat verificați starea filtrului de aer înainte de începerea lucrului.

AVERTISMENT: Nu lăsați motorul în funcțiune fără filtru de aer, sau acesta va fi grav afectat.

Reglarea

Reglarea ghidonul

AVERTISMENT: Înainte de reglarea ghidonului, fixați cultivatorul la nivelul solului pentru a preveni prăbușirea ghidonului în mod accidental.

Se vor slăbi bolțurile de strângere a mânerelor, după care se va proceda la reglarea lor atât pe înălțime cât și pe orizontală (vezi cupla de reglaj mâner – permite rotirea mânerelor atât pe orizontală cât și pe verticală). În momentul în care ați găsit poziția dorită folosiți bolțurile de strângere pentru a fixa mânerele.



Reglarea adâncimii de frezare

Adâncimea de frezare poate fi reglată cu ajutorul barei de fixare a adâncimii, poziționată în spatele utilajului (vezi imaginile următoare).

Pentru a regla adâncimea procedați în felul următor:

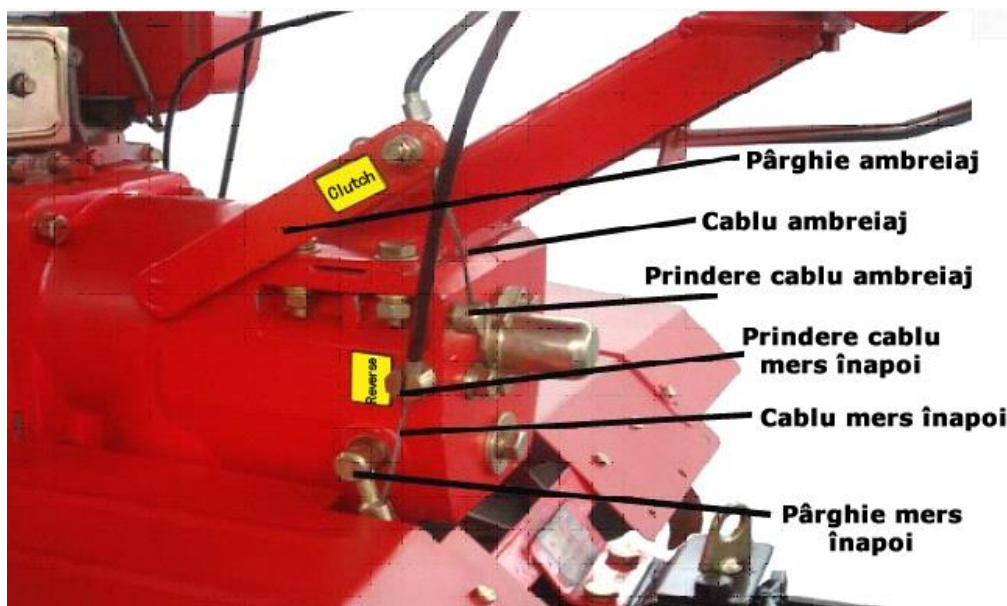
- slăbiți șurubul care fixează bara de adâncime
- potriviți bara la adâncimea dorită
- strângeți șurubul.



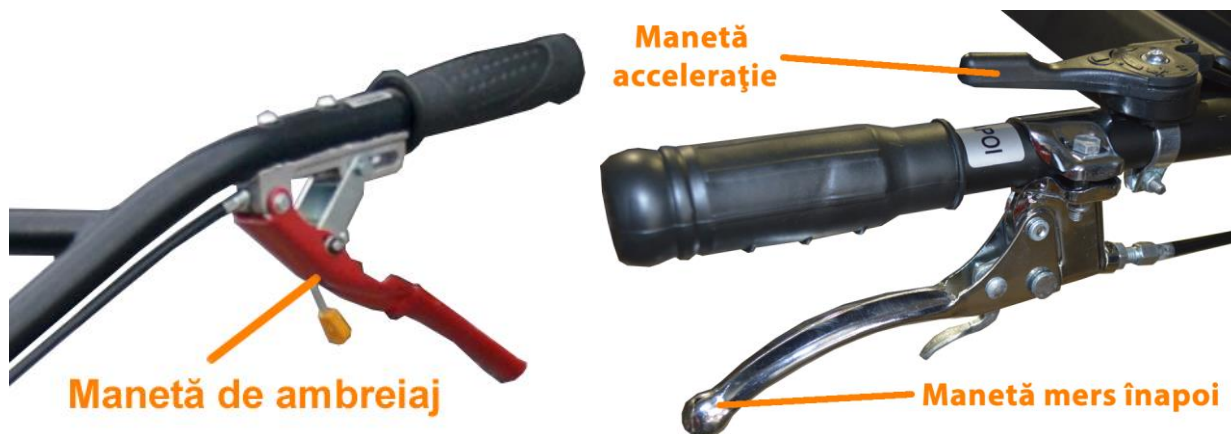
Reglarea ambreiajului

Ambreiajul cuplează și decuplează motorul față de transmisie. Când mânerul ambreiajului este apăsat este cuplată transmisia motocultivatorului și astfel frezele încep să se rotească. Când mânerul ambreiajului este apăsat simultan cu această acțiune este cuplată și transmisia și astfel frezele se vor roti.

Pentru mersul înapoi se apasă maneta de mers înapoi, iar pentru confort există un dispozitiv de blocaj al manetei de mers înapoi.



În timpul mersului se apasă maneta de ambreiaj, dacă aceasta este eliberată motocultorul se oprește instantaneu prevenind astfel ranirea în cazul în care pierdeți controlul acestuia.



Cablul ambreiajului cât și maneta de mers înapoi se reglează utilizând șuruburile de reglare amplasate lângă manete.

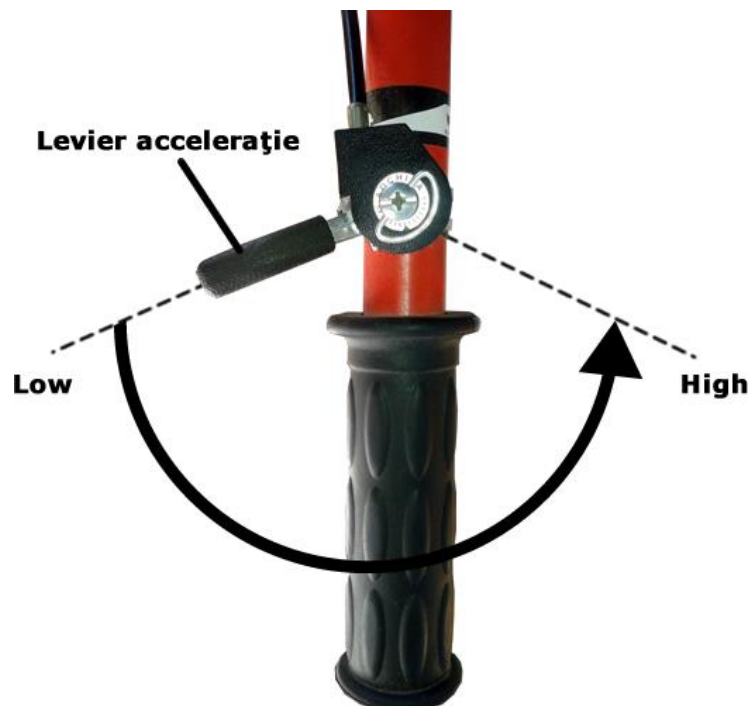
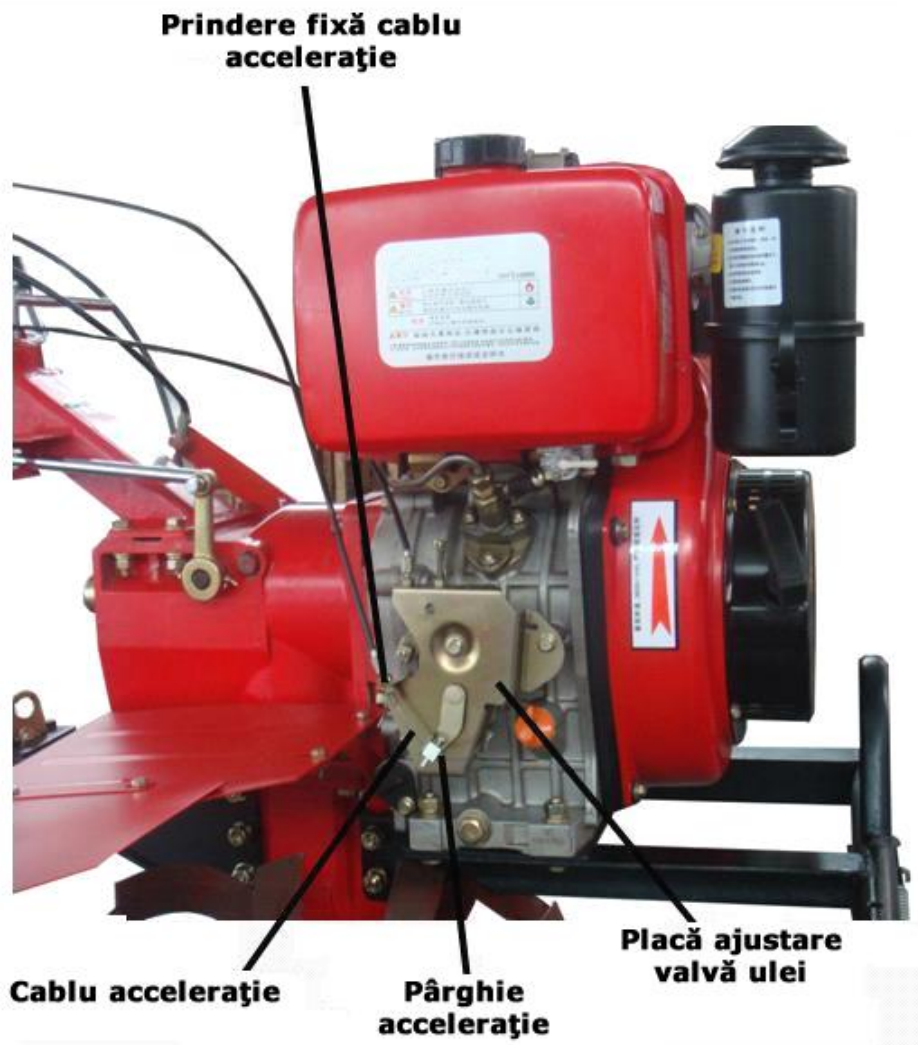
Reglarea cablului de accelerație

Plaja de reglare a turației este cuprinsă între: 1300 ± 150 RPM turația de mers la ralanti și 3600 ± 50 RPM turația maximă.

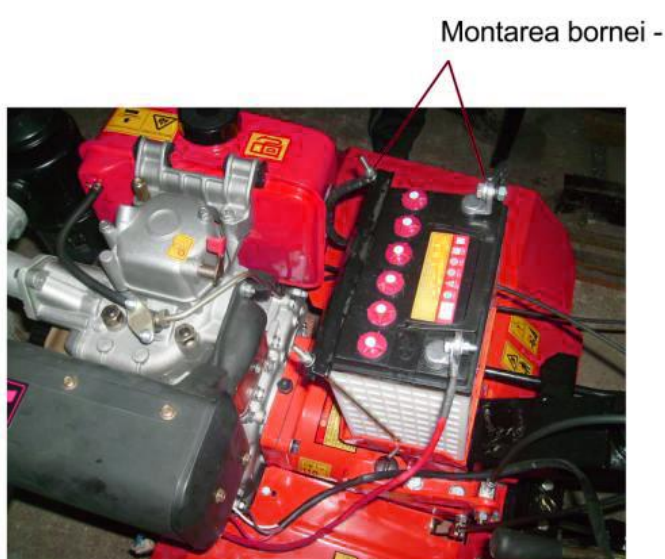
Reglați cablul de accelerație în așa fel încât turația motorului la ralanti să fie de : 1300 ± 150 rot/min, iar mânerul de accelerație să fie în poziția LOW (cat mai spre stânga).

Verificați dacă punctele de conectare ale cablului de accelerație sunt desfăcute sau desprinse. În cazul în care acest lucru se confirmă, procedați la strângerea sau fixarea lor în poziția inițială.

Reglați cablul de accelerație utilizând șurubul prinderii fixe a cablului de accelerație astfel încât levierul de accelerație să poată atinge atât limita minimă a accelerației cât și limita maximă a accelerației.



Montarea acumulatorului / bateriei



Înainte de montarea acumulatorului pe motocultivator trebuie să verificați dacă bateria este umplută cu electrolit până la semn și numai după aceea se poate fixa pe șasiul motocultivatorului. Alimentarea cu electrolit și verificarea acumulatorului se face numai în centre special amenajate (centre de vânzare acumulatori auto) și nu în alte spații neautorizate precum și de persoane neautorizate. Acesta se montează numai la motocultivatorele cu pornire electrică după cum urmează:

- se poziționează acumulatorul
- se conectează cablurile electrice, cablul de culoare roșie (plus) se conectează cu șurub și piulița la electromotor conform schemei de mai sus precum și cablul de culoare neagră (masă) la suportul bateriei.

Numai după verificarea atentă a montajului se poate trece la cuplarea bornelor (a cablurilor), de culoare roșie și neagră la acumulator. În cazul în care nu se respectă condiția de montaj riscați punerea în scurt a bateriei precum și a punții de diode, și a electromotorului. După verificările amintite mai sus puteți începe pornirea motorului.

De fiecare dată când efectuați reparații la motocultivator deconectați bornele acumulatorului!

FUNCȚIONARE

Pornirea

Înainte de pornirea motocultivatorului asigurați-vă că schimbătorul de viteze este în poziția neutră și ambreiajul nu este apăsat.

1. Deschideți robinetul de combustibil (ON).



2. Puneți butonul de pornire pe ON

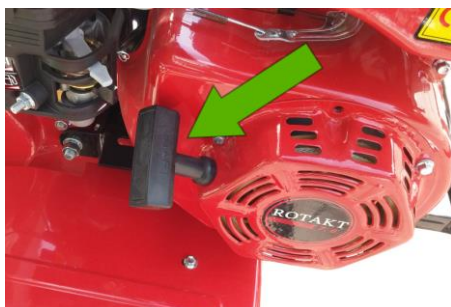


3. Apăsați maneta decompresorului.



În cazul în care decompresorul revine în același timp la poziția inițială, trebuie să trageți manual, la demaror până când sesizați rezistența la tragere. În acest moment puteți acționa din nou decompresorul pentru poziționarea sa în poziție orizontală.

4. Setați o turație mai ridicată a motorului rotind levierul de accelerație spre dreapta (sau spre poziția maxim, **High**, indicată pe acesta).



5. Trageți de maneta demaror.

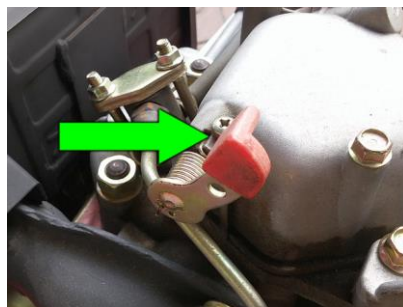
Trageți încet de mânerul demarorului până simțiți o rezistență. Readuceți mânerul de pornire a motorului la poziția inițială și trageți cu o mișcare scurtă dar rapidă. După pornirea motorului lăsați mânerul să revină ușor la poziția inițială ținând în continuare de el.

7. Pornirea în cazul motocultivatoarelor cu pornire electrică

1. Deschideți robinetul de combustibil (ON).



2. Apăsați maneta decompresorului.



În cazul în care decompresorul revine în același timp la poziția inițială, trebuie să trageți manual, la demaror până când sesizați rezistența la tragere. În acest moment puteți acționa din nou decompresorul pentru poziționarea sa în poziție orizontală.

3. Setați o turație mai ridicată a motorului rotind levierul de accelerație spre dreapta (sau spre poziția maxim, **High**, indicată pe acesta).



4. Poziționați cheia de contact la poziția de START și acționați nu mai mult de 10 secunde.

În cazul în care motorul nu pornește verificați încă o dată pozițiile anterioare și apoi puteți acționa cheia de pornire.

Selectarea vitezelor

Motocultivatorul are trei poziții în care poate fi plasat schimbătorul de viteze.

Pentru schimbarea treptelor de viteză procedați în felul următor:

1. Eliberați mânerul ambreiajului în așa fel încât transmisia să fie decuplată de la motor.
2. Reduceți turația motorului la minim din maneta de accelerație.
3. Poziționați maneta schimbătorului de viteze în treapta de viteză care vă convine.
4. Apăsați din nou maneta ambreiajului și motocultivatorul va lucra în noua treaptă de viteză selectată.



La selectarea treptei 1 (poziția 1)

- după apăsarea ambreiajului motocultivatorul se mișcă încet înainte.

La selectarea treptei a 2-a (poziția 2)

- după apăsarea ambreiajului motocultivatorul se mișcă cu o viteză medie înainte.

Levierul de viteze se află în poziția liberă

- motocultivatorul nu se mișcă indiferent de poziția ambreiajului.

Mersul înapoi

- Apăsând maneta de mers înapoi motocultivatorul se va deplasa în direcția de mers înapoi, **levierul de viteză trebuie să fie în poziția neutru.**
- **marșarierul** se va folosi și când se utilizează dispozitivul de cosit montat la priza de putere.



Oprirea

De obicei oprirea motorului se face după următorii pași:

1. Setați turația minimă a motorului rotind levierul de accelerație spre dreapta (sau spre poziția minim, **Low**, indicată pe acesta);
2. Cu mânerul ambreiajului eliberat acționați levierul de schimbare a vitezelor prin poziționarea acestuia pe poziția neutru (pe liber).



3. Puneți butonul pe poziția OFF (la modelele ce nu sunt prevăzute cu pornire electrică)



4. Opriți alimentarea cu combustibil.



ÎNȚREȚINEREA MOTORULUI

ATENȚIE:

- Opriți motorul înainte de a efectua orice verificare.
- Motorul trebuie să fie reparat de un distribuitor autorizat (dealer) autorizat cu excepția cazului în care utilizatorii au sculele și pregătirea tehnică corespunzătoare. În perioada de garanție reparațiile necesare vor fi efectuate numai în ateliere autorizate de vânzător. Lista acestor unități autorizate se găsește la sfârșitul acestui manual.

AVERTISMENT: Folosiți numai piese de schimb originale sau echivalente ale acestora. Utilizarea de piese de schimb care nu sunt de calitate echivalentă poate avea ca efect deteriorarea motorului.

Tabel de mentenanță

Multe părți ale motocultivatorului se pot uza în timpul funcționării și astfel capacitatea motorului se poate deteriora în timp. Prin lucrările de întreținere se pot evita problemele motocultivatorului și se poate prelungi durata de viață a motorului.

Verificările se fac fie la numărul de luni indicat sau la numărul de ore, care din ele vine mai repede.

ATENȚIE: Din tabel sunt excluse orele de mentenanță din cadrul rodajului!

Perioada Operațiunea	Utilizare zilnică	8h la sarcina	Prima luna sau 25h	A treia luna sau 150h	In fiecare an sau 1000h
Verificarea si înșurubarea bolțurilor si piulițelor	•				
Verificarea si reumplerea uleiului de motor	•				
Verificare si curățare filtru de aer	• ⁽²⁾		• ⁽¹⁾		
Verificarea dispersiei uleiului		•	•	•	
Curățirea exterioara a motocultorului	•				
Verificarea sistemului de pornire	•				
Reglajul pieselor de control	•				
Piesa de frecare a ambreiajului	•				
Pinioane si rulmenți					•
Schimbul de ulei la motorul diesel			•		
Schimbul de ulei la cutia de viteze si reductor				•	

NOTĂ:

(1) Verificați mai frecvent atunci când utilizați motocultivatorul în zone cu mult praf.

(2) Atunci când utilizați motocultivatorul în zone cu mult praf.

Rodajul

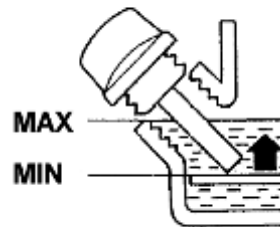
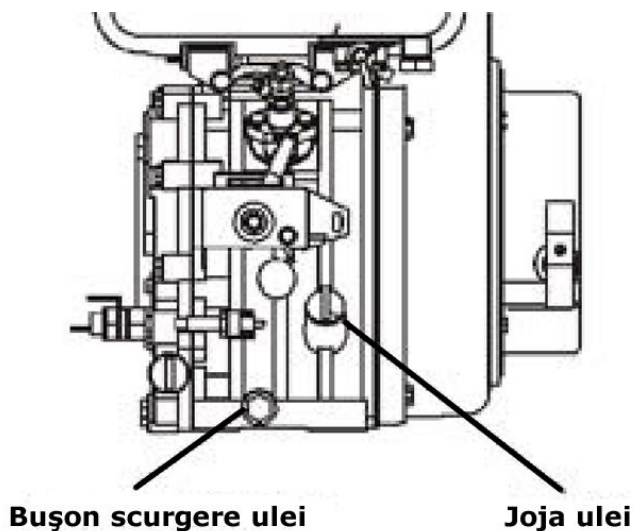
Rodajul se face procedând în felul următor: mai întâi motocultivatorul trebuie să funcționeze timp de o oră în gol, fără nici un fel de sarcină. Apoi, pe parcursul următoarelor zile, lucrați cu ea la o sarcina mică, fără a o suprasolicita până când se aduna 10 ore de lucru. Când s-au împlinit cele 10 ore de lucru, opriți motorul si lăsați motocultivatorul să se răcească pentru câteva minute și apoi desfaceți bușonul de scurgere a uleiului din

baie și lăsați să se scurgă tot uleiul din motor. Înșurubați la loc bușonul de scurgere, umpleți cu ulei nou (**tip SAE 15W-40**) baia motorului prin orificiul de alimentare cu ulei, apoi lucrați cu motocultivatorul la sarcină moderată timp de câteva ore. După aceasta motocultivatorul dvs. poate funcționa în mod normal.

Înlocuirea uleiului de ungere

1. Goliți uleiul în timp ce motorul este cald încă pentru a se asigura o golire rapidă și completă.
2. Scoateți capacul de umplere a uleiului și desfaceți șurubul orificiului de scurgere a uleiului.
3. După scurgerea uleiului înșurubați la loc șurubul orificiului de scurgere a uleiului
4. Alimentați din nou cu uleiul recomandat și verificați nivelul său.

Capacitate baie de ulei: 1,65 L



Înlocuirea uleiului de transmisie

Se poziționează utilajul orizontal și se deșurubează bușonul de scurgere.

Cantitatea de ulei din grupul de transmisie: 2.5 litri.

Se adaugă același tip de ulei ca și la motor, **SAE 15W-40** sau similar. Se deșurubează bușonul de umplere ulei transmisie și se va adăuga ulei până când acesta începe să curgă pe la bușonul de verificare nivel. În momentul în care începe să curgă se vor strânge bușonul de verificare nivel și bușonul de umplere.



Jojă ulei transmisie



Întreținerea filtrului de aer

Un filtrul de aer murdar va bloca fluxul de aer care pătrunde în carburator. Pentru a preveni apariția unor defecțiuni la carburator, curățați filtrul de aer în mod regulat.

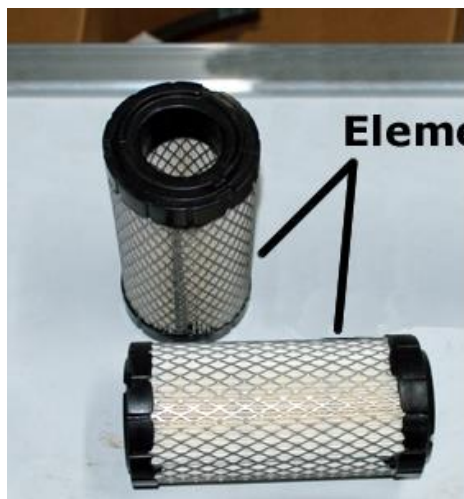
Curățați filtrul de aer și mai des atunci când motorul funcționează în zone cu extrem de mult praf.

AVERTISMENT: Nu folosiți niciodată benzină sau solvenți pentru a curăța filtrul de aer. Ar putea rezulta un incendiu sau o explozie.

ATENȚIE: Niciodată nu rulați motorul fără filtrul de aer curat deoarece motorul se va uza foarte repede.

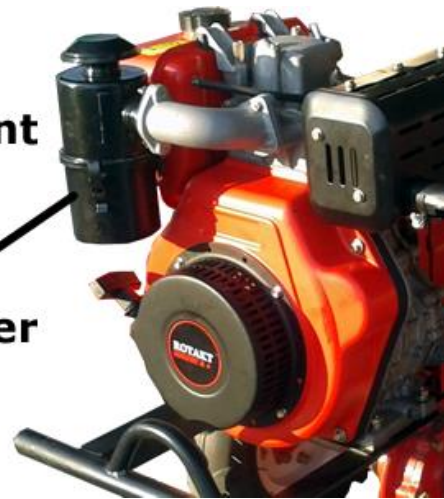
Etapele ce se parcurg pentru curățarea filtrului de aer:

- Desfaceți clemele capacului filtrului de aer și scoateți filtrul. Verificați cu atenție elementul filtrant dacă prezintă fisuri sau găuri, iar dacă filtrul de aer este deteriorat înlocuiți-l.
- Loviți filtrul de aer ușor de o suprafață dură de mai multe ori pentru a îndepărta excesul de murdărie sau curățați cu aer comprimat direcționând aerul prin filtru de la interior spre exterior. Nu încercați niciodată să curățați murdăria cu peria, pentru că procedând în acest fel murdăria va intra în fibra hârtiei.



Element filtrant

Filtru aer



Reglarea avansului accelerație

Etape :

1. Porniți motorul și așteptați ca acesta să se încălzească.
2. Când motorul merge la relanti, reglați șurubul de limitare al clapetei de accelerație pentru stabilirea valorii vitezei normale de funcționare în gol să fie de :
 1300 ± 150 rot/ min



Prindere fixă cablu accelerație

Avertizarea la nivel minim ulei (componentă opțională)

Acest sistem este utilizat pentru a evita deteriorarea motorului atunci când uleiul din baie nu este suficient. Atunci când nivelul de ulei în motor este mai mic decât nivelul de siguranță, sistemul de protecție va opri automat motorul.

Întreținerea tehnică a motocultivatorului

Întreținerea zilnică (înainte și după folosire)

- a. Verificați dacă toate piesele sunt în stare bună. (Verificați mai ales dacă în timpul lucrului ați auzit zgomote suspecte, sau dacă anumite piese s-au supraîncălzit, sau există șuruburi slăbite.)
- b. Verificați dacă sunt scurgeri de combustibil sau ulei de motor.
- c. Verificați dacă uleiul din motor, cutia de viteze și carcasa filtrului de aer sunt în cantitate suficientă.
- d. Curățați de praf sau ulei suprafața motocultivatorului.
- e. Scrieți o notă de întreținere pentru a vă aduce aminte de situația existentă.

Întreținerea regulată (la fiecare 150 de ore)

- a. Îndepliniți toate condițiile de întreținere la fiecare schimbare
- b. Curățați cutia de viteze și schimbați uleiul.
- c. Verificați și reglați ambreiajul, sistemul de cuplare funcționează corespunzător prin verificări multiple de cuplare, respectiv decuplare.

Întreținerea de către personal autorizat (la fiecare 300 ore)

Nu toate lucrările de întreținere pot fi făcute de către dumneavoastră.

Genul de lucrări care de regulă se realizează într-un service autorizat la 300 de ore de funcționare sunt:

- a. Verificarea axelor și lamelor sabelor și înlocuirea lor dacă acestea sunt rupte.
- b. Schimbarea șuruburilor și piulițelor uzate.

Îndepliniți toate condițiile de întreținere la fiecare 150 ore

Verificați toate ansamblurile și rulmenții, înlocuiți-le cu altele noi dacă au fost găsite deteriorate.

Alte piese ale motocultivatorului, cum ar fi sapele rotative sau bolțurile de legătura, dacă sunt deteriorate, înlocuiți-le cu altele noi.

Revizia tehnică (la fiecare 1000 de ore)

Demontați și înlocuiți rulmenții, partile de contact care prezintă urme de uzură, sisteme de cuplare

Întreținerea tehnică și revizia motocultivatorului se va face numai în service-uri autorizate ROTAKT.

Trimiteți motocultivatorul la service pentru verificare, întreținere și reparație. Aici persoane autorizate vă pot verifica :

- a. Transmisia și ambreiajul.
- b. Pot regla întinderea curelelor și înlocuirea acestora dacă este cazul.
- c. Pot verifica bujia și regla distanța dintre electrozii acesteia.
- d. Pot schimba filtrul de combustibil, filtrul de aer și pot interveni asupra motorului.
- e. Pot regla jocul tacheților și pot schimba segmentii motorului dacă aceștia s-au uzat.
- f. Pot schimba uleiul de transmisie și verifica piesele din interiorul cutiei de viteze și lanțul de transmisie.
- g. Pot verifica uzura din rolele întinzătoare ale curelelor de transmisie.
- h. Pot verifica și regla modul de cuplare a ambreiajului.

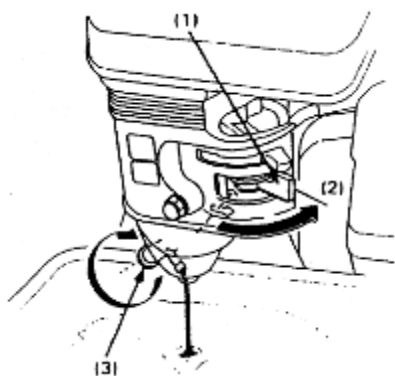
DEPANARE

Când motorul nu pornește verificați dacă:

1. Există destul combustibil?
2. Este robinetul de combustibil deschis ?
3. Este butonul de pornire al motorului în poziția “ON”?
4. Ajunge benzină în carburator?

Pentru a verifica, deșurubați capacul de drenaj al filtrului de combustibil iar combustibilul ar trebui să curgă în mod liber. După verificare strângeți șurubul la loc și ștergeți orice urme de combustibil cu o cârpă.

AVERTISMENT: Dacă există combustibil vărsat, asigurați-vă că suprafața este uscată înainte de testarea bujiei sau de pornirea motorului. Vaporii de combustibil se pot aprinde instantaneu.



- (1) robinet de combustibil
- (2) buton deschidere
- (3) șurub de drenaj

5. Bujia face scântee?

Pentru a verifica dacă bujia dă scântee:

Demontați bujia și conectați-o din nou la fișă. Trageți de mânerul starterului în timp ce atingeți corpul metalic al bujiei de motor. Verificați și cu o bujie nouă dacă bujia veche nu dă scântee.

Dacă nu se formează scântee cu o bujie nouă, sistemul de aprindere este defect (verificați totuși și fișa bujiei să nu prezinte fisuri). Duceți motocultivatorul la un atelier specializat.

Probleme de funcționare ale ambreiajului

Nota: nu demontați singuri ansamblul ambreiajului. Pentru rezolvarea problemelor marcate cu "*" trebuie să va deplasați în service-uri autorizate ROTAKT.

Motorul nu pornește	Cauza	Soluție
Defecțiunea ambreiajului	Deteriorarea manetei de ambreiaj	Înlocuire sau reparație
	Deteriorarea cablului ambreiajului	Înlocuire cu altul nou
	Slăbirea furcii de reglare	Reajustarea cablului sau schimbarea furcii
	Deteriorarea brațului furcii de reglaj	Înlocuire sau reparație
	Ruperea vârfului furcii	Înlocuirea furcii
	*Deteriorarea piesei de fricțiune	Înlocuirea ambreiajului
	*Deteriorarea arcului	Înlocuirea furcii
	*Piesa de fricțiune nu poate cupla	Adăugați o bucșă de reglare în rulment
	Defectarea rulmentului în ambreiaj	Înlocuiți-l cu unul nou, și reumpleți cu ulei de motor, cutia de viteze
După slăbirea ambreiajului, motorul funcționează normal, axul principal al arborelui de transmisie nu mai funcționează sau funcționează încet	* Deteriorarea arcului	Înlocuiți-l cu unul nou
	Deteriorarea furcii	Curățați suprafața de contact și asigurați-vă că se deplasează liber
	Dereglarea cablului	Reajustați cablul ambreiajului

Probleme de funcționare la carcasa transmisiei

Motorul nu pornește	Cauza	Soluție
Defecțiunea schimbătorului de viteze în toate pozițiile	Slăbirea bolțurilor și piulițelor	Înșurubarea bolțurilor și piulițelor
Defecțiunea axului de cuplare	Uzura în exces a levierului	Înlocuirea acestuia
	Dezaxarea unghiului angrenajului	Însurubati piulița rotunda
	Uzura în exces a orificiului de fixare a axului	Schimbați suportul brațului
	Mișcarea liberă a axului principal, cauzată de slăbirea bolțurilor	Însurubati bolțurile

Motorul nu pornește	Cauza	Soluție
Defecțiunea angrenajului de marșarier	Uzarea furcii de inversare	Înlocuiți-o cu una nouă
	Deteriorarea cablului	Înlocuiți-l cu unul nou
	Slăbirea axului de inversare	Insurubati bolțurile
	Blocarea furcii	Faceți-o sa se miște liber
	Blocarea angrenajului prin slăbirea axului de inversare	Insurubati bolțul din spatele axului de inversare
	Uzura arcului axului de inversare	Înlocuiți cu un arc nou
	Transformarea axului de inversare	Înlocuiți-l cu unul nou
Slăbirea axului de inversare	Slăbirea bolțurilor din spatele axului de inversare	Insurubati bolțurile
	Slăbirea axului de inversare si corpul carcasei	Înlocuiți-le cu altele noi
Zgomote ale angrenajului		Înlocuiți-l cu altul nou
	Deteriorarea in exces a angrenajului	Înlocuiți-l cu altul nou
	Slăbirea angrenajului conic, axului de inversare si corpului carcasei	Înlocuiți angrenajul
Uleiul de ungere din spatele carcasei axului principal	Uzarea o-ring-ului din axul principal	Înlocuiți o-ring-ul
	Uzura semeringului	Înlocuiți-l cu unul nou
	Uzura o-ring-ului capișonului	Înlocuiți o-ring-ul
Uleiul de ungere din axul de inversare	Slăbirea bolțurilor	Insurubati bolțurile
	Uzura o-ring-ului	Înlocuiți o-ring-ul
Uleiul de ungere din axul furcii de inversare	Uzura o-ring-ului	Înlocuiți o-ring-ul
Uleiul de ungere din axul furcii ambreiajului	Uzura o-ring-ului	Înlocuiți o-ring-ul
Uleiul de ungere din axul de schimbare	Uzura o-ring-ului	Înlocuiți o-ring-ul
Uleiul de ungere din conexiunea flanșelor discului	Slăbirea bolțurilor	Insurubati bolțurile
	Deteriorarea garniturilor	Înlocuiți cu una nouă

Probleme de funcționare

Motorul nu pornește	Cauza	Soluție
Zgomotul prea mare al angrenajului	Deteriorare prin frecare sau eroarea de reparație a angrenajului	Re-asamblarea sau înlocuirea cu unul nou
Blocaj la rotire	Asamblare greșită	Re-asamblare
Supraîncălzire	Lăsarea lubrifiantului în cutie	Reumplere cu ulei de motor
	Jocul lateral al angrenajului prea mic	Re-asamblare
	Devierea axială prea mică	Re-ajustare
Ungerea cu ulei din conexiunea cutiei de viteze	Slăbirea bolțurilor de legătura	Înșurubarea bolțurilor
	Deteriorarea masonului	Înlocuiți-l cu unul nou
	Deteriorarea semeringului	Înlocuiți-l cu semeringul
Ungerea cu ulei din gaura hexagonală a axului de evacuare	Deteriorarea axului de antrenare	Înlocuiți-l cu unul nou
Ungerea cu ulei a orificiului de drenaj	Deteriorarea o-ring-ului	Înlocuirea cu unul nou
	Slăbirea bolțurilor	Înșurubarea bolțurilor
Ungerea corpului carcasei		Sudare sau vopsire

Alarma la nivel de ulei scăzut.

În timpul funcționării motocultivatorului se poate opri instantaneu din cauză că nivelul de ulei din baie a scăzut sub nivelul minim recomandat. Nu anulați această alarmă; în acest caz veți pierde garanția oferită de producător.

2. Alte probleme care pot apărea în funcționarea motocultivatorului

▪ După folosirea motocultivatorului o lungă perioadă de timp, cureaua de transmisie se va slăbi, puterea transmisă de motor va fi mai mică și acest lucru poate face ca ambreiajul să meargă într-un mod anormal. Verificați întinderea curelei de transmisie în mod regulat și schimbați curelele atunci când acestea sunt prea uzate.

- Dacă știftul de fixare a lamelor sapei pe ax se fisurează schimbați-l imediat. Utilizarea motocultivatorului cu știfturile fisurate poate provoca vătămări corporale.
- Unele probleme pot fi provocate de slăbirea șuruburilor sau a piulițelor or pierderea acestora. Înlocuiți de îndată șuruburile sau piulițele pierdute.
- Unele părți componente ale motocultivatorului se pot deteriora ușor, după o perioadă lungă de depozitare. După o perioadă lungă de depozitare efectuați o inspecție tehnică amănunțită a motocultivatorului și schimbați toate piesele care s-au deteriorat. O atenție deosebită trebuie acordată oringurilor, garniturilor și arcurilor.

SERVICE ȘI GARANȚIE

1. Nu fac obiectul garanției:

- a. componentele ce sunt supuse uzurii normale rezultate în urma utilizării (bujii; fișe; filtre de combustibil, ulei sau aer; curele de transmisie sau de distribuție; freze; discuri tăietoare, cauciucuri sau elemente de rulaj și alte consumabile);
- b. componentele fragile ușor de deteriorat de beneficiar ca urmare a unei utilizări/întrețineri greșite, suprasolicitante sau neconforme cu domeniul de utilizare al produsului (carcase din plastic sau ebonită; comutatoare, prize, întrerupătoare; furtunuri exterioare de plastic sau cauciuc; amortizoare de cauciuc; startere, sfori starter; saci de colectare; sorburi, ștuțuri, dopuri, bușoane, clapete, garnituri de cauciuc și etanșări mecanice); precum și orice alte piese de schimb sau subansamble asupra cărora se dovedește că a intervenit beneficiarul.

2. Următoarele acțiuni au ca efect pierderea garanției:

- a. Nerespectarea de către cumpărător a instrucțiunilor de instalare, punere în funcțiune, utilizare, întreținere, manipulare, transport și depozitare, precum și a domeniului de utilizare, cuprinse în documentația ce însoțește produsul la livrare (suprasolicitare, neefectuarea la termene a operațiunilor de întreținere în funcție de caracteristicile mediului etc.)
- b. Utilizarea unor piese de schimb, lubrifianti, consumabile, accesorii, diferite de cele utilizate și recomandate de producător.
- c. Aplicarea unor modificări neaprobate de producător (acționarea asupra reglajelor fixate de producător; schimbarea performanțelor produsului; modificarea sistemului de alimentare sau evacuare; modificarea, eliminarea sau neutralizarea sistemelor de protecție din dotarea echipamentelor etc.).
- d. **Intervenția asupra produsului de către persoane neautorizate de producător sau distribuitor.**
- e. Orice defecțiuni cauzate de dezastre naturale inevitabile (foc, coliziuni).
- f. Pierderea certificatului de garanție.

IMPORTANT: RESPONSABILITATEA EFECTUĂRII OPERAȚIILOR DE ÎNTREȚINERE LA TERMENELE PREVĂZUTE ÎN MANUALUL UTILIZATORULUI CADE EXCLUSIV ÎN SARCINA DEȚINĂTORULUI.

Certificat de garanție

Serie certificat: _____

Denumire:

Cod:

Serie:

Vânzător:

Factura:

Data:

Perioada:

Cumpărător:

Adresa:

Tel/Fax:

Intervenție service: _____

Data:

...../...../.....

Operațiune:

.....
.....

Data:

...../...../.....

Operațiune:

.....
.....

Data:

...../...../.....

Operațiune:

.....
.....

VÂNZĂTOR

L.S.

.....

CUMPĂRĂTOR

Am primit instrucțiunile de utilizare traduse,
și mi s-a făcut proba de funcționare.

Semnătura

Declarație de conformitate

SC ROTAKT SRL

Bdul. Nicolae Bălcescu, Nr. 71,
Râmnicu Vâlcea, 240192, Vâlcea



Noi, **SC ROTAKT SRL**, cu sediul în **Bdul. Nicolae Bălcescu, Nr. 71, Râmnicu Vâlcea, 240192, jud. Vâlcea**,
declaram pe propria răspundere că produsul:

Motocultivator: **RO135S**

Seria

la care se referă această declarație, respectă cerințele de protecție și este în conformitate cu următoarele
standarde:

- **2000/14/EC - inclusiv modificari - Emisiile de zgomot in mediul exterior**
- **2006/42/EC - inclusiv modificari - Mașini (MD)**
- **2004/108/EC - inclusiv modificari - Compatibilitate electromagnetica (EMC)**

Raport de încercări **CE nr. C20100417 / 31-03-2010** ce cuprinde rezultatele testelor:

- **20090415ES din 21-12-2009, EN ISO 3744:1995**
- **20090413EM din 21-12-2009, EN 709:1997+A2:2009, EN 1679-1:1998, EN ISO 12100-1:2003, EN ISO 12100-2:2003, EN ISO 14121-1:2007**
- **20090414ER din 21-12-2009, EN 55012: 2007, EN 61000-6-1: 2007**

testari realizate de **Telab Compliance Laboratory Co., Ltd. No.1233, South Longgong Road, National Economic and Technology Development Zone, Chengdu, Sichuan, China**, certificat emis de **SIQ, Trzaska cesta 2, SI-1000 Ljubljana, Slovenia, Notified Body No. 1304**.

Subsemnatul Nicolae Pirvu, reprezentantul producatorului, declar pe proprie raspundere ca produsul este in conformitate cu urmatoarele standarde si normative:

- **SR EN ISO 12100:2011 - Securitatea mașinilor. Concepte de bază, principii generale de proiectare. Terminologie de bază, metodologie. Principii tehnice**
- **SR EN ISO 4254-1:2010/AC:2011 - Mașini agricole. Securitate. Cerințe generale**
- **SR EN ISO 4254-5/AC:2010 - Mașini agricole. Securitate. Mașini de prelucrat solul, cu organe active antrenate**
- **SR EN 1050:2000 - Securitatea mașinilor. Principii pentru aprecierea riscului**
- **SR EN 12733/2009 - Mașini agricole și forestiere. Securitate**

- SR EN ISO 3746:2009 - Acustică. Determinarea nivelurilor de putere acustică emise de sursele de zgomot utilizând presiunea acustică
- SR EN ISO 5674:2009 - Tractoare și mașini agricole și forestiere. Protectori pentru arborii cardanici de transmisie de la priza de putere
- SR EN 709+A2:2009 - Mașini agricole și forestiere. Motocultoare echipate cu freze purtate, motoprașitoare și freze pe roți motrice
- SR EN 709+A4:2010 - Mașini agricole și forestiere. Motocultoare echipate cu freze purtate, motoprașitoare și freze pe roată (roți) motrică(e). Securitate
- SR EN 14861+A1:2010 - Mașini forestiere. Mașini autopropulsate. Cerințe de securitate
- SR EN 14930+A1:2009 - Mașini agricole și forestiere și mașini pentru grădinărit. Mașini ținute cu mâna și cu conductor pedestru. Determinarea riscului de contact cu suprafețele fierbinți
- Directiva 2000/14/EC – Emisiile de zgomot in mediul exterior
- Directiva 2006/42/EC - Masini
- Directiva 2004/108/EC – Compatibilitate electromagnetica.

Alte Standarde sau specificatii utilizate:

- SR EN ISO 9001 - Sistemul de Management al Calitatii
- SR EN ISO 14001 - Sistemul de Management al Mediului
- OHSAS18001 - Sistemul de Management al Sanatatii si Securitatii Ocupationale.

MARCAREA SI ETICHETAREA MOTOARELOR

Motoarele pe benzina cu aprindere prin scanteie recepționate si utilizate pe echipamentele si masinile SC ROTAKT SRL, conform hotărârii HG 332/2007, sunt marcate cu:

- Marca si numele producătorului: Chongqing Shineray Agricultural Machinery Co.,Ltd./ ROTAKT
- Tipul: H186FA(E)
- Puterea maxima: 6.7 kw / 9 CP Benzina; Puterea nominala: 6.3 kW
- Numărul aprobării de tip obtinut de producatorul specializat: eIRL*97/68SA*2002/88*0144*00

Nota: documentatia tehnica este detinuta de producator.

Precizare: Prezenta declaratie este conforma cu originalul.

Locul si data emiterii: Valcea, 12.12.2016.

SC ROTAKT SRL

Nicolae Pirvu

Administrator



Semnătura și ștampila



ROTAKT

www.rotakt.ro

Telefon Vanzari: 0250.702080

Telefon Service: 0250.702070

Fax: 0250.702081

Email vanzari: vanzari@rotakt.ro

Email service: service@rotakt.ro

Website: www.rotakt.ro