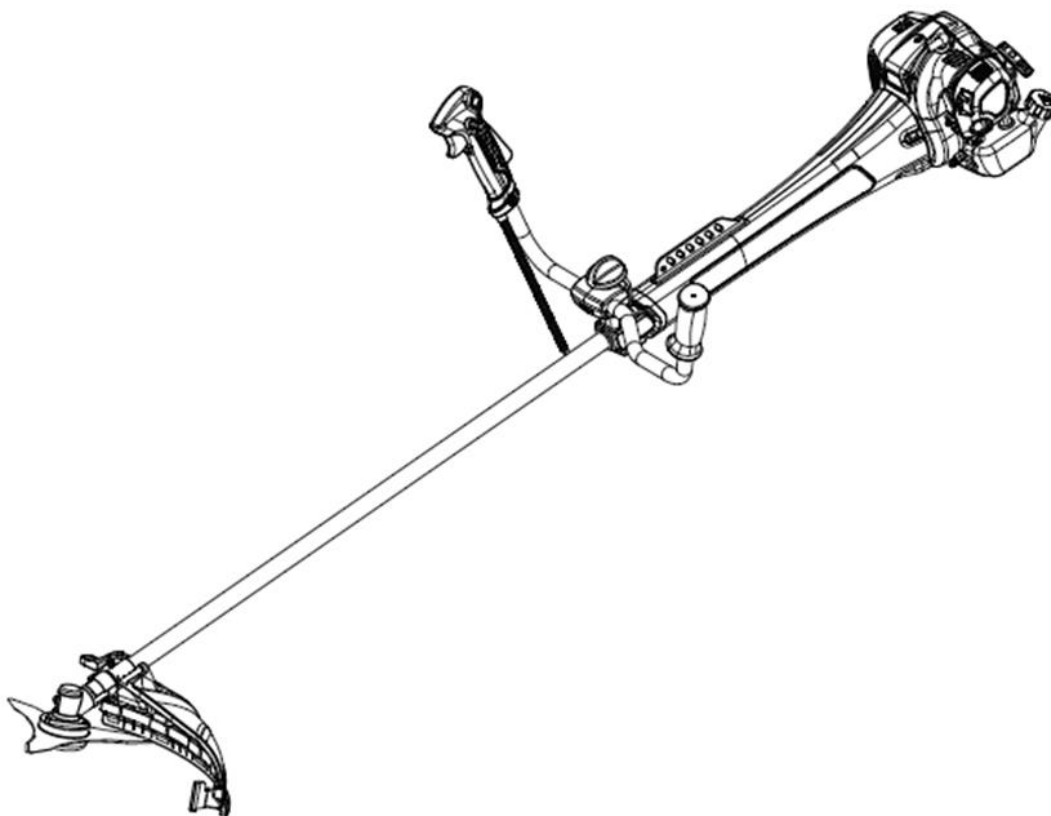


Manualul utilizatorului

Motocoasă portabilă ROTAKT MTK3603T



ROTAKT

Vă mulțumim pentru alegerea făcută!

- Vă mulțumim pentru alegerea făcută de a cumpăra o motocoasă portabilă ROTAKT. Acest manual are rolul de a vă explica cum să folosiți cât mai corect și în condiții de securitate maximă această motocoasă. Înainte de a folosi motocoasa citește cu atenție acest manual și respectă întocmai instrucțiunile oferite în acesta, pentru a nu exista riscul de o posibilă accidentare.
- Ar putea exista anumite erori de tipărire sau schimbări în linia de producție, lucruri care pot face ca acest manual să devină inexact. Producătorul își rezervă dreptul de a face modificări fără o notificare prealabilă și fără ca acest lucru să devină motiv de sancțiune juridică.

DATE TEHNICE

MODEL		MTK3603T
Transmisie	Tip ambreiaj	Ambreiaj automat, centrifugal
	Turație maxima a axului / motorului	7000 / 10000 rpm
	Turație ralanti	3000±300 rpm
	Vibrație măsurată la mâner	≤15 m/s ²
	Nivel zgomot	≤109 dB(A)
	Emisii de zgomot	≤120 dB(A)
	Raport de transmisie	19 : 14
	Direcție de rotire a uneltei de taiere	Contrar acelor de ceasornic (văzut de sus)
	Tip mâner	Dublu, tip U, multifuncțional
	Greutate	8.3 kg
Motor	Model	139F
	Tip	Răcit cu aer; în 4 timpi pe benzina; 1 cilindru vertical; OHV
	Capacitate cilindrica	35.8 cm ³
	Putere maxima	0.8/7000 kW/rpm
	Tip carburator	Cu membrana
	Bobina aprindere	Electronica
	Pornire	Manuala
	Combustibil	Benzina fara plumb, cifra octanica minim 90
	Capacitate combustibil / ulei	0.65 L / 0.10 L
	Greutate	3.85 kg
Lungime tub transmisie		1500 mm
Lungime ax transmisie		1522 mm
Dotare standard		Cuțit de tăiere cu 3 dinți, Autocut, Ham de lucru

SIMBOLURI GRAFICE

Pentru că motocoasa funcționează la o turație mare și folosește accesorii de tăiat la o turație ce pot atinge peste 7000 rpm va trebui să luați în seamă simbolurile grafice inscripționate pe motocoasă pentru a elimina riscul de a vă răni. Citește cu atenție acest manual, familiarizează-te cu funcțiile și modul corect de utilizare al acestei motocoase. Învață cum se oprește și cum se decuplează rapid hamul de lucru al motocoasei.



Acest simbol însoțit de cuvântul ATENȚIE sau PERICOL vă atenționează că o posibilă acțiune sau modul de operare greșit în anumite situații poate duce la accidentare gravă a dumneavoastră.



Citește și înțelege instrucțiunile de folosire și siguranță prezentate în manual!



În timpul folosiri motocoasei purtați ochelari de protecție și antifoane.



În timpul folosiri motocoasei purtați mănuși de protecție.



În timpul folosiri motocoasei purtați încălțăminte de protecție.



Oprește întotdeauna motorul și așteaptă ca unealta de tăiere să se oprească din rotire înainte de a curăța, înlocui sau ajusta unealta de tăiere.



ATENȚIE! Nu modifica niciodată unealta de tăiere. Modificările sau folosirea incorectă a uneltelor de tăiere pot produce accidentarea gravă.



Nu utilizați motocoasa la o distanță mai mică de 15 m în apropierea altor persoane.



Pericol de vătămare corporală a persoanelor aflate în apropiere de motocoasă.

ATENȚIE & PERICOL

Motoarele în timpul funcționării produc gaze de eșapament ce pot fi toxice dacă sunt inhalate. De aceea nu trebuie să folosiți motocoasa în încăperi închise și nici să vă expuneți direct gazelor produse de aceasta.

Specificațiile, descrierea și simbolurile grafice din acest manual sunt corecte la momentul publicării al acestui manual, însă pot interveni modificări fără o notificare prealabilă și fără ca acest lucru să devină motiv de sancțiune juridică. Simbolurile grafice pot conține accesorii opționale sau dotări opționale ce nu sunt incluse în dotarea standard.

INSTRUȚIUNI DE SIGURANȚĂ ȘI PROTECȚIA MUNCII

Pentru utilizarea acestei motocoase se impun măsuri speciale de siguranță, deoarece se lucrează cu o turație foarte mare a uneltei de tăiere.

Manualul de utilizare se va citi în întregime cu atenție înainte de punerea în funcțiune și se va păstra în siguranță pentru a fi utilizat ulterior.

Nerespectarea instrucțiunilor de utilizare poate duce la grave accidente.

Se vor respecta normele de siguranță specifice locale, de ex. cele emise de asociațiile profesionale, casele de asigurări sociale, autoritățile însărcinate cu protecția muncii și altele.

Pentru prima întrebuințare a motocoasei se solicită vânzătorului sau persoanelor de specialitate explicații referitoare la funcționarea în siguranță – sau se participă la un curs de instruire.

Minorilor nu le este permisă folosirea utilajului.

Copiii, animalele și persoanele privitoare trebuie să păstreze distanța de minim 15 m față de locul unde este folosită motocoasa.

În cazul neutilizării motocoasei, aceasta se va depozita în așa fel încât să nu pună în pericol nici o persoană. Motocoasa se va depozita în locuri ce vă asigură împotriva accesului neautorizat.

Utilizatorul este responsabil pentru accidentele sau pericolele apărute față de alte persoane sau de lucrurile aparținând acestora.

Motocoasa va fi înmânata sau împrumutată numai acelor persoane care au cunoștințe despre modelul respectiv și utilizarea lui – întotdeauna se va înmâna și manualul de utilizare.

Persoanele care folosesc motocoasa trebuie să fie odihnite, sănătoase și în formă fizică bună.

Persoanele care din motive de sănătate nu trebuie să depună efort, vor apela la medicul personal pentru a afla dacă este posibil să folosească motoutilajul respectiv.

Purtătorii de by-pass trebuie să știe că sistemul de aprindere al acestei motocoase produce un câmp slab electromagnetic. Nu putem exclude complet influența asupra tipurilor individuale de by-pass.

Pentru a evita riscurile din punct de vedere al sănătății, vă recomandăm să vă adresați medicului personal și fabricantului de by-pass pentru a obține informații cu privire la riscurile folosirii motocoasei.

Nu este permisă utilizarea motocoasei dacă ați consumat alcool, medicamente care influențează capacitatea de reacție sau droguri.

Motocoasa, în funcție de unealta de tăiere folosită, se utilizează numai la cositul ierbii precum și la tăierea vegetației sălbatice, arbuștilor, desigurilor, tufișurilor, pomișorilor sau altele similare.

Întrebuințarea motocoasei în alte scopuri este interzisă și poate duce la accidente sau defecțiuni ale aparatului.

Nu se vor aduce modificări asupra motocoasei, altfel în acest caz pot apărea accidente sau defecțiuni ale utilajului.

Se vor monta numai piesele sau accesoriile care sunt aprobate de producător și destinate acestui utilaj sau piese similare din punct de vedere tehnic.

Pentru orice nelămurire adresați-vă serviciului de asistență tehnică. Se vor utiliza numai piese și accesorii de calitate. În caz contrar apare pericolul accidentării sau avarierii motocoasei.

Noi vă recomandăm utilizarea pieselor de schimb și accesoriilor originale. Datorită caracteristicilor lor, acestea sunt optime pentru produs și corespund cerințelor utilizatorului.

Asupra motocoasei nu se va executa nici o modificare, în caz contrar ar putea fi periclitată siguranța. Producătorul nu își poate asuma nici o răspundere pentru leziuni asupra persoanelor și daunele provocate bunurilor, cauzate de folosirea incorectă a motocoasei.

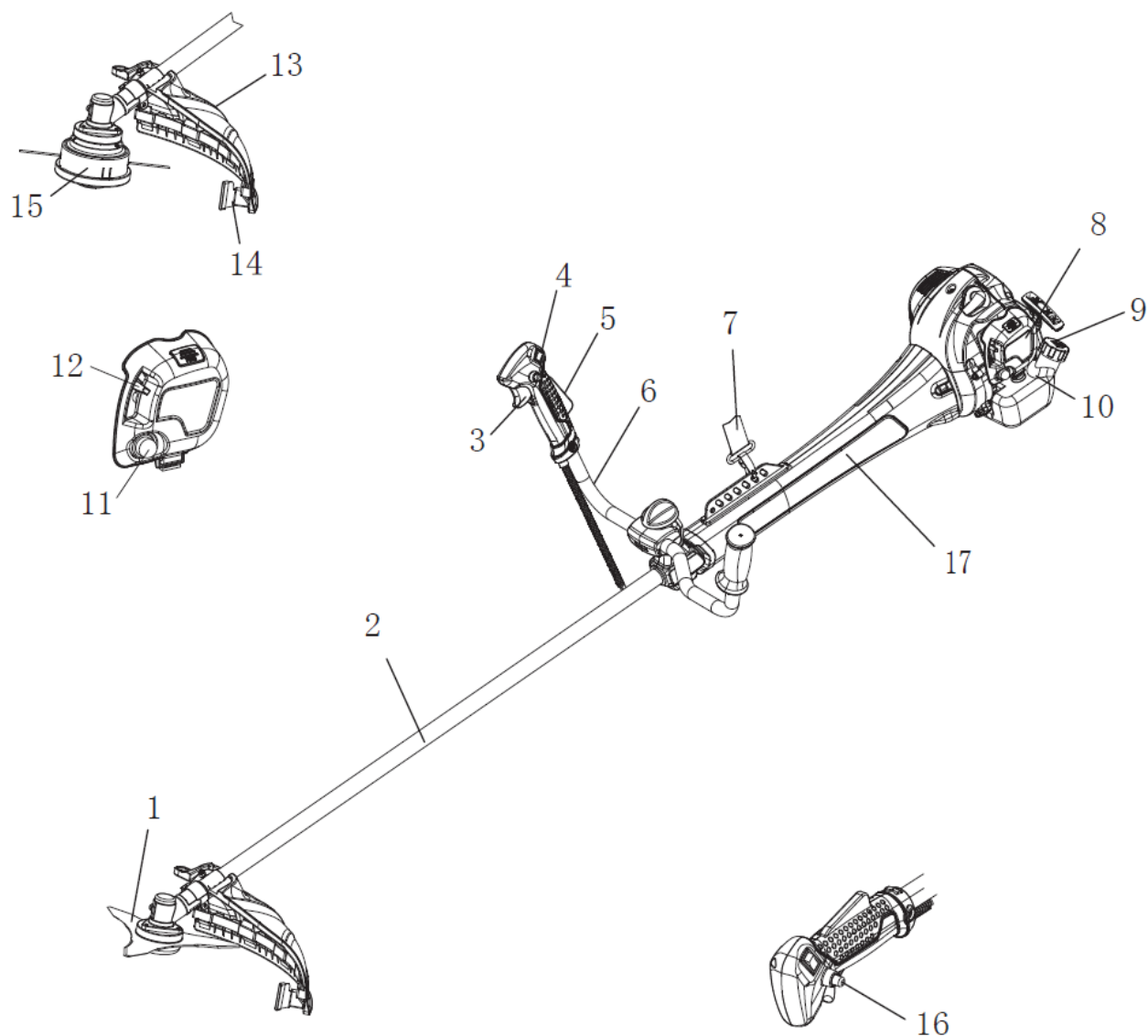
Nu curățați motocoasa sub jet puternic de apă, acest lucru poate duce la avariarea părților componente.

Apărătoarea motocoasei nu poate proteja utilizatorul de toate obiectele (pietre, sticlă, sârmă, etc.) antrenate în mișcare centrifugă de către unealta tăietoare. Aceste obiecte pot ricoșa oriunde și pot nimeri utilizatorul, de aceea trebuie să purtați echipament de protecție când folosiți motocoasă.

Înainte de folosire verificați ca utilajul să nu prezinte urme de ulei sau combustibil. De asemenea verificați ca toate piulițele șuruburile să fie bine strânse. Reglați hamul de lucru încât acesta să vă permită o utilizare facilă a motocoasei.

Verificați în prealabil terenul ce urmează a fi cosit. Dacă prezintă urme de pietre, sticlă, sârmă, etc. îndepărtați-le înainte de a începe procesul de cosire.

PĂRȚI COMPONENTE



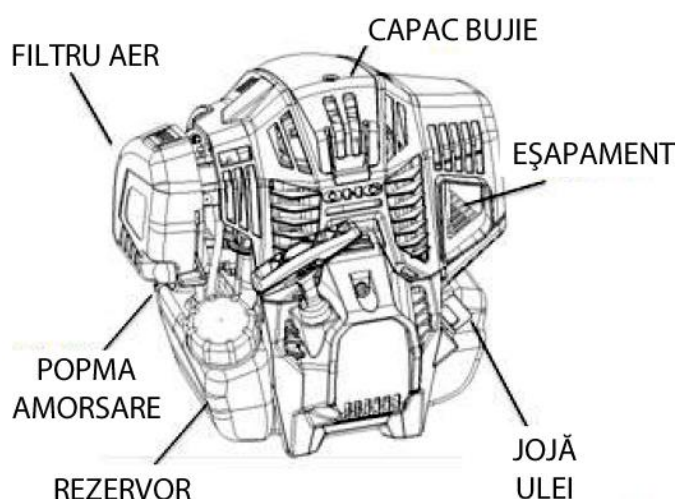
1. Cuțit / disc de cosire – folosiți numai împreună cu apărătoarea destinată acestor unelte de tăiere și cu hamul de lucru.

2. Ansamblu transmisie – este special realizat pentru a face legătura dintre motor și unealta de tăiere.

3. Buton de accelerație – dotat cu un resort (arc) ce readuce motorul în starea de ralanti când butonul este eliberat. Apăsați butonul gradual pentru o operare corectă a motocoasei. Nu țineți butonul apăsat când porniți utilajul.

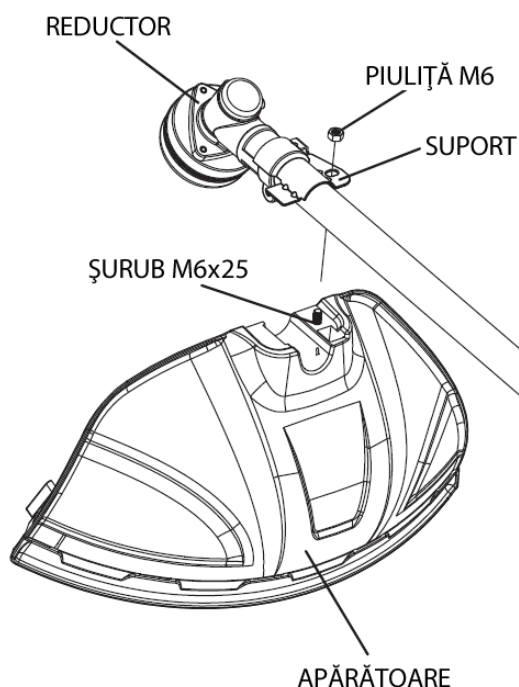
4. Buton ON / OFF – Puneți butonul pe poziția ON pentru a porni motocoasa și pe poziția OFF pentru a o opri.

- 5. Dispozitiv / Buton de siguranță** – Înainte de a accelera apăsați butonul de siguranță, în momentul eliberării motocoasa revine la ralanti.
- 6. Mâner multifuncțional tip U** – ajustați acest mâner pentru a vă permite o utilizare confortabilă.
- 7. Ham de lucru** – vă ajută să susțineți mai ușor motocoasa în timpul utilizării, ajustați acest ham pentru a vă permite o utilizare confortabilă.
- 8. Carcasa filtru de aer** – îndepărtați această carcasă pentru a schimba elementul filtrant.
- 9. Bușon rezervor combustibil.**
- 10. Rezervor combustibil** – rezervorul este dotat cu un filtru pentru combustibil.
- 11. Pompă amorsare combustibil** – apăsând pompa de amorsare (de 7-10 ori), aerul sau combustibilul de calitate slabă va fi scos din carburator și va fi înlocuit de combustibilul prezent în rezervor.
- 12. Șoc** – localizat în partea superioară a carcasei filtrului de aer. La pornirea la rece a utilajului închideți socul, după aceea deschideți socul.
- 13. Apărătoare de protecție** – este montată în spatele uneltei tăietoare, protejând într-o oarecare măsură utilizatorul în timpul utilizării motocoasei. Nu folosiți motocoasa fără aceasta apărătoare
- 14. Cuțit de tăiere a excesului de fir** - este folosit la tăierea ierbii împreună cu Autocutul. Dacă apărătoare nu este dotată cu acest cuțit de tăiere firul ce iese din autocut va fi foarte lung și poate duce la supraîncălzirea motorului sau chiar la accidente.
- 15. Autocut** – în interiorul acestei unelte de tăiere este montat firul de tăiere care va fi împins în exteriorul acesteia în momentul în care loviți ușor pământul cu acesta.



INSTRUCȚIUNI DE MONTAJ

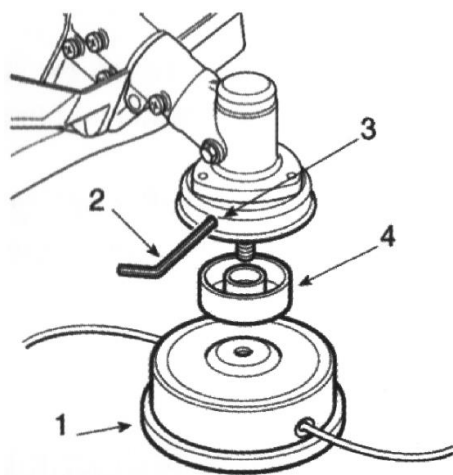
MONTAJ APĂRĂTOARE DE PROTECȚIE



Montați apărătoarea de protecție pe axul de transmisie al motocoasei folosind suportul și șuruburile din dotarea standard.

După ce ați poziționat corect apărătoarea strângeți bine șuruburile.

MONTAJ AUTOCUT

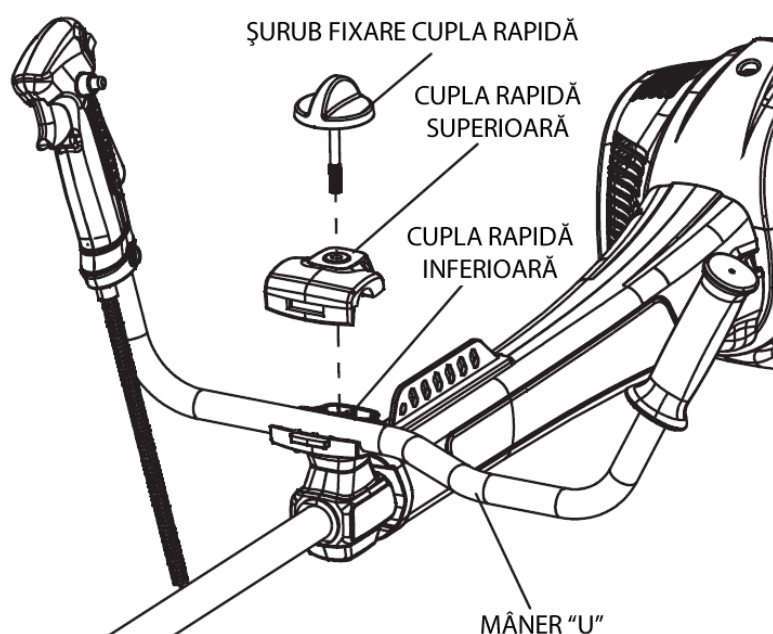


Verificați dacă este atașată apărătoarea corectă (apărătoare cu cuțit de tăiere), admisă pentru unealta de tăiere de tip autocut. Țineți motocoasa în așa fel, încât sistemul de prindere a uneltei de tăiere să fie orientat în sus.

Împingeți dornul sau șurubelnița cotită (2) în orificiul de pe reductor (3). Acum rotiți arborele până când dornul se încastrează și arborele se blochează. Plasați discul de presiune (4) înainte de a monta autocutul.

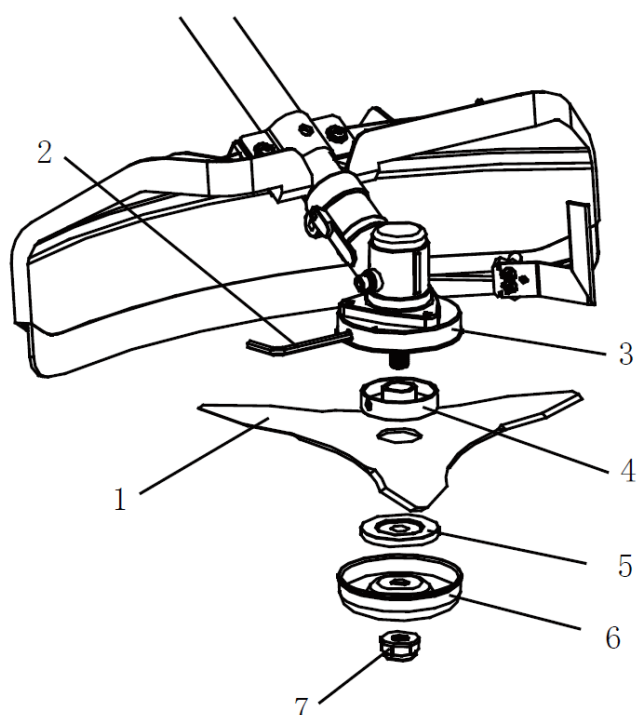
Rotiți autocutul (1) în sens opus acelor de ceasornic până când se așază pe arbore și strângeți-l bine. După ce ați fixat bine autocutul scoateți dornul de blocare.

MONTAJ MÂNER MULTIFUNCȚIONAL



Poziționați mânerul în suportul rapid și fixați-l într-o poziție confortabilă utilizând cupla rapidă superioară și strângeți-l utilizând șurubul de fixare.

MONTAJ CUȚIT / DISC DE COSIRE



Se va bloca axul utilizând dornul de blocare (2) poziționându-l în orificiul de pe reductor (3). Se poziționează discul de presiune (4) pe ax, iar peste acesta va fi așezat cutitul / discul de tăiere (1).

Peste cutitul de tăiere este așezată saibă de presiune (5) și platanul (6), acestea sunt strânse utilizând piulita (7) ce are filet stâng.

Dacă motocoasa este prevăzută cu siguranță introduceți și fixați siguranța după ce ați strâns bine piulita de fixare.

După ce ați fixat bine tot ansamblul scoateți dornul de blocare.

REGULI PENTRU O OPERARE IN SIGURANTA



ATENTIE / PERICOL - Toate modelele de unelte de tăiat pot împrășca cu pietricele, bucăți de metal sau obiecte mici, precum și cu materialul tăiat.

Citiți cu atenție aceste reguli pentru o operare în siguranța a motocoasei. Urmăți instrucțiunile din manualul de utilizare.

Citiți cu atenție manualul de utilizare. Familiarizați-vă foarte bine cu modul corect de controlare și utilizare a motocoasei.

Permiteți altor persoane să folosească motocoasa doar dacă au fost instruite corespunzător.

Asigurați-vă că operatorul poartă echipament de protecție pentru tălpi, picioare, ochi, față și urechi. Nu vă bazați pe faptul că apărătoarea motocoasei vă va proteja ochii de obiectele ricoșate sau azvârlite. Asigurați-vă că nu sunt spectatori, copii sau animale în zona de lucru. Nu permiteți niciodată copiilor să opereze sau să se joace cu motocoasa.

Nu permiteți nimănui să pătrundă în ZONA DE PERICOL în care folosiți motocoasa. Zona de pericol este o suprafață cu o rază de aproximativ 15 metri.

Insistați ca persoanele din ZONA DE PERICOL, sau aflate în continuarea zonei de pericol, să poarte echipament de protecție pentru ochi. Dacă folosiți unitatea într-o zonă cu persoane neprotejate, operați la turatie redusă pentru a reduce riscul de a împrășca cu obiecte.

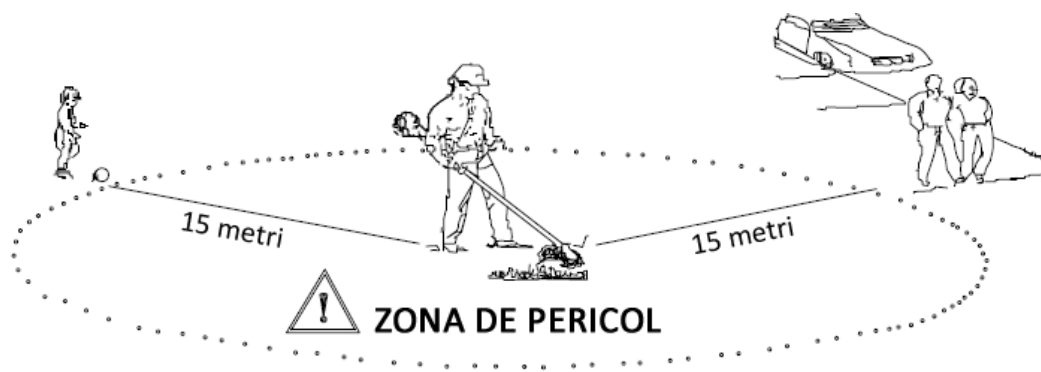
Verificați ca butonul de siguranță să revină în poziția stop când îl eliberați de sub presiune; dacă acesta nu funcționează corect nu mai folosiți motocoasa până nu remediați această defectiune. Verificați ca unealta de tăiere să se oprească când motorul revine în starea de repaus / ralanti.



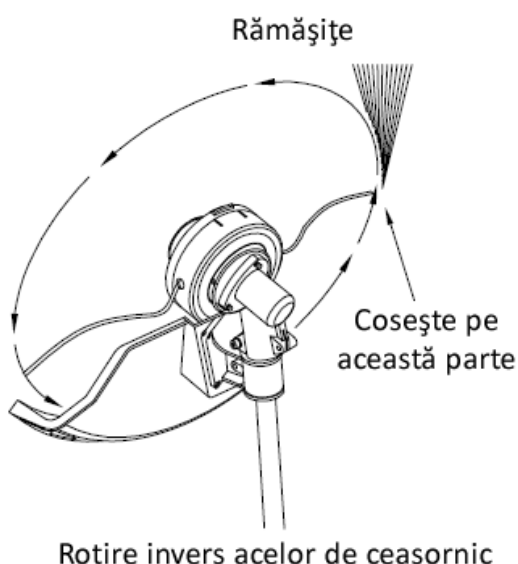
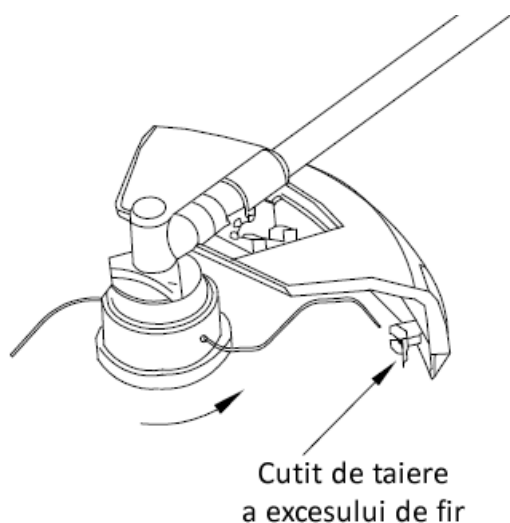
ATENTIE / PERICOL - În plus față de echipamentul de protecție pentru cap, ochi, față și urechi, încălțăminte de protecție vă permite o mai mare stabilitate pe suprafețele alunecoase. Nu purtați cravate, bijuterii sau îmbrăcăminte largă care atârână, sau care se pot agăța de unitate.

Nu purtați încălțăminte decupată la degete, nu operați unitatea desculți sau cu picioarele descoperite. În anumite situații, trebuie să purtați echipament de protecție totală pentru față și cap.

Atenție la ricoșeuri și la reacția uneltei de tăiere.



COSIREA CU AUTOCUT



Autocutul se rotește contrar acelor de ceasornic (văzut de sus), deci cutitul de tăiere a excesului de fir de pe aparatoare va scurta firul de tăiere ori de câte ori este necesar pentru a evita supraîncalzirea motorului. Datorită acestui fapt folosiți tot timpul aparatoarea corespunzătoare când folosiți Autocut-ul.

Pentru aproape toate tipurile de tăiere, este indicat să înclinați autocutul încât contactul să aibă loc pe partea cercului trasat de fir, unde firul se îndepărtează de dvs. și de apărătoare.

Aceasta va face ca resturile să fie aruncate în direcția opusă dvs.

Dacă înclinați capul în direcția greșită, mașina va arunca resturile înspre dvs. Dacă capul cu fir este ținut plat, astfel încât mișcarea de tăiere să aibă loc pe toată suprafața liniei circulare, resturile vor fi aruncate spre dvs., rezistența opusă va încetini motorul și veți uza o cantitate mare de nailon.

Folosiți doar nailon / fir monofilament de calitate. Nu folosiți sârmă sau nailon cu sârmă. Încărcați capul de tăiere doar cu nailon de diametrul corespunzător.

Fiți extrem de precauți când operați în locuri pustii sau acoperite cu pietriș, deoarece firul de nailon poate azvârli particule mici de piatră la viteză mare.

Apărătorile montate pe unitate nu pot opri obiecte care sunt azvârlite sau ricoșează de pe suprafețele dure.

TĂIERE

Tăiați cu atenție. Înclinați ușor capul de tăiere pentru a îndepărta resturile de dvs. Dacă tăiați până la o barieră de orice fel, cum ar fi un gard, un perete sau un copac, apropiați-vă dintr-un unghi în care orice resturi care ar ricoșa din bariera în cauză ar fi azvârlite în direcția opusă dvs. Mișcați încet capul de tăiere, până ajungeți chiar lângă bariera respectivă, dar evitați agățarea firului în barieră.

Dacă tăiați până la o plasă din sârmă sau până la un gard din lanț, aveți grijă să folosiți unitatea doar până ajungeți la sârmă. Dacă vă apropiați prea mult, firul de nailon se poate rupe de sârmă.

Puteți tăia tulpini de buruieni pe rând. Plasați capul de tăiere aproape de baza buruienii – niciodată aproape de vârful plantei, ceea ce ar putea face buruiana să trepideze și să agațe firul.

În loc să tăiați buruiana dintr-o mișcare, folosiți chiar capătul firului pentru a uza treptat tulpina buruienii.



ATENTIE / PERICOL - Nu folosiți cutite de oțel pentru a tăia pe margini sau pentru decojire.

DECOJIRE ȘI TĂIERE PE MARGINI

Ambele se execută cu capul de tăiere înclinat în unghi ascuțit. Decojirea presupune îndepărtarea excrescențelor, terenul rămânând pustiu. Tăierea pe margini presupune cosirea ierbii de pe trotuare sau alei.

În timpul ambelor acțiuni, țineți unitatea într-un unghi ascuțit, astfel încât resturile și orice mizerie sau pietre dislocate să nu fie azvârlite înspre dvs., nici măcar dacă ar ricoșa din suprafețe dure.

Chiar dacă imaginea vă arată cum să decojiți și cum să tăiați pe margini, fiecare operator trebuie să descopere unghiurile care i se potrivesc cel mai bine, în funcție de statura sa și situația de tăiere în cauză.




ATENTIE / PERICOL - Nu tăiați iarba în zone unde există garduri din sârmă împletită. Folosiți echipament de protecție. Nu tăiați unde nu puteți vedea ce anume taie mașina de tăiat.

COSIRE CU DISC SAU CUTIT DE SOSIE

Există numeroase tipuri de cuțite. Totuși, cele mai des folosite două tipuri sunt următoarele.

Cuțitul pentru tufișuri se folosește pentru a tăia tufișuri și buruieni cu diametrul de maxim 19 mm.

Cuțitul tip fierăstrău sau disc de taiere se folosește la tăierea excrescentelor cu diametrul mai mare de 19 mm.

 **ATENȚIE / PERICOL** - Folosiți tot timpul hamul pentru umăr. Ajustați atât hamul, cât și clema acestuia la unitate, astfel încât unitatea să fie suspendată la câțiva centimetri de pământ. Capul de tăiere și apărătoarea de metal trebuie să fie nivelate. Suspendați unitatea pe partea dreaptă a corpului.

 **ATENȚIE / PERICOL** - NU FOLOSIȚI O MOTOCOASA PENTRU A TĂIA COPACI.

Nu folosiți motocoasa dacă cuțitul de cosit este tocit, fisurat sau deteriorat. Înainte de tăiere, verificați să nu existe obstacole, precum pietroaie, țărnuși de metal sau fire de sârmă de la garduri stricate. Dacă nu puteți îndepărta un obstacol, marcați poziția acestuia, ca să evitați locul respectiv. Pietrele și metalul vor toci sau deteriora cuțitul. Sârmele se pot agăța de capul cuțitului și pot atârna de acesta sau pot fi azvârlite în aer.

COSIREA BURUIENILOR

Acest tip de tăiere se realizează balansând cuțitul în formă de arc. Poate tăia rapid iarba de câmp și buruienile. Cosirea nu trebuie folosită pentru a tăia buruieni mari, dure sau excrescențe lemnoase.

NOTĂ: Nu folosiți o cuțitul pentru tufișuri pentru a tăia copaci cu un diametru mai mare de 12 – 19 mm.

Cosirea se poate executa în ambele direcții, sau într-o singură direcție, ceea ce va face ca resturile să fie aruncate în direcția opusă dvs.

Aceasta presupune să folosiți partea lamei care se îndepărtează de dvs. Înclinați ușor lama în direcția respectivă. Dacă cosiți în ambele direcții, veți fi împroșcați de o parte din resturi.

COSIREA CU DISC DE TAIERE SAU TIP FERASTRU

Aceasta se efectuează cu un cuțit tip ferăstrău, atunci când buruienile sunt prea dure și prea groase pentru a fi cosite.

Dacă simțiți o reacție de retur, este posibil să fie tocit cuțitul de cosire sau materialul pe care încercați să-l tăiați să fie atât de gros încât să fie nevoie să utilizați un cuțit tip ferăstrău sau un disc de taiere placat vidia în locul cuțitului pentru tufiș.

Excreșcențele cu diametrul de maxim 7,6 cm, sunt prea groase pentru a fi cosite, acestea pot fi tăiate doar cu ferăstrăul manual sau cu motoferăstrăul.

Tăiați doar pe direcția opusă de cea în care se apleacă arbustul, astfel veți reduce riscul ca motocoasa să se blocheze și să va smucească.

COMBUSTIBIL ȘI ULEI



- Nu umpleți niciodată rezervorul la maxim.
- Nu umpleți niciodată rezervorul într-un spațiu închis, neventilat.
- Nu alimentați această motocoasă în apropiere de o flacără deschisă sau de scântei.
- Asigurați-vă că ștergeți bine combustibilul vărsat înainte să încercați să porniți motorul.
- Nu încercați să alimentați un motor fierbinte.

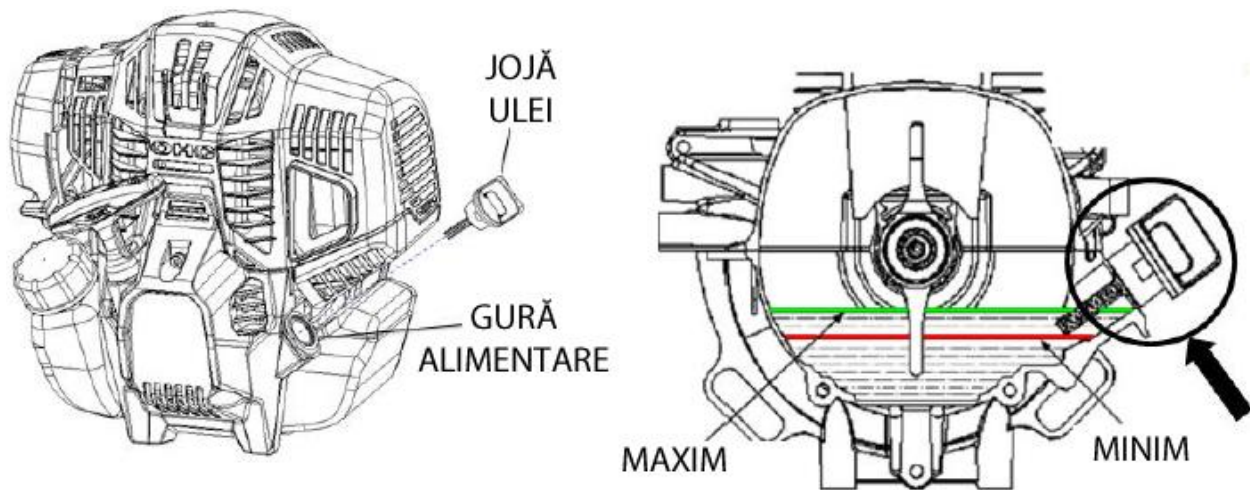
Carburantul folosit de acest model este un amestec de benzină fără plumb. Folosiți benzină fără plumb calitativă, cu cifra octanică 90 sau chiar mai mare. Astfel veți evita posibilele deteriorări ale sistemului de conducte de combustibil și ale altor componente ale motorului.

COMBUSTIBIL

Motorul folosește benzina fără plumb, nu folosiți amestec de benzină cu ulei pentru că motocoasa este dotată cu un motor în patru timpi.

BENZINA

Folosiți benzină fără plumb calitativă, cu cifra octanică 90 sau mai mare.



ULEI

Folosiți ulei cu specificația SE/SF sau (API) SAE 10W-30 pentru motoarele în timp. Motocoasa folosește 100 ml ulei. Când alimentați cu ulei poziționați motocoasa pe un plan drept, scoateți joja și adăugați ulei până la nivelul maxim. Verificați nivelul de ulei de fiecare dată înainte de a folosi motocoasa.

DEPOZITAREA COMBUSTIBILULUI

Depozitați combustibilul doar în recipiente curate, sigure, aprobate. Verificați și respectați ordonanțele locale privind tipul și locația recipientelor de stocare.

PREGĂTIREA PENTRU OPERARE

Motocoasa este dotata cu motor în patru timpi si utilizează benzină simplă, nu în amestec. **Nu folosiți benzină cu amestec de ulei!**

Uleiul pentru motor se pune separat in baia de ulei a motorului.


IMPORTANT: Folosirea de combustibil în amestec cu ulei de amestec poate duce la deteriorarea motorului.

ATENTIE / PERICOL

1. Înainte de utilizare verificați nivelul de ulei, dacă este nevoie completați până la nivelul maxim indicat pe joja de ulei.
2. Nu umpleți niciodată rezervorul la maxim. (mai puțin de 3/4 din rezervor)
3. Nu umpleți niciodată rezervorul într-un spațiu închis, neventilat.
4. Nu alimentați această motocoasa în apropiere de focuri deschise sau scânteii.
5. Asigurați-vă că ștergeți bine combustibilul vărsat înainte să încercați să porniți motorul.
6. Nu încercați să alimentați un motor fierbinte.

VERIFICĂRI PE CARE SĂ LE EFECTUAȚI ÎNAINTE DE A OPERA UNITATEA

1. Verificați să nu existe bolțuri, piulițe și garnituri desprinse.
2. Verificați ca filtrul de aer să fie curat. Curățați filtrul de aer de orice impurități înainte de a opera unitatea.
3. Verificați ca apărătoarea să se afle pe poziție.
4. Verificați să nu existe scurgeri de combustibil.
5. Verificați ca lama să nu fie fisurată.

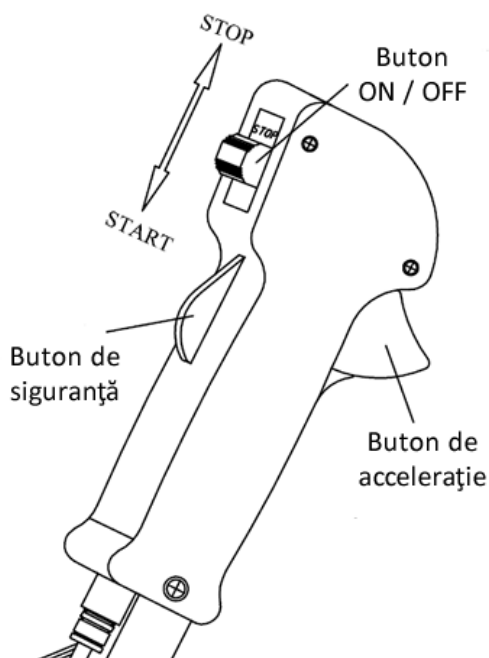
 **ATENTIE / PERICOL** - Motoarele in timpul funcționării produc gaze de eșapament ce pot fi toxice daca sunt inhalate.

OPERAȚIUNI



PROCEDURI DE PORNIRE ȘI OPRIRE A MOTORULUI

PORNIRE CU MOTORUL RECE



1. Comutați întrerupătorul în poziția „START”.
2. Împingeți ușor și repetat pompa de benzina (7-10 ori), până când combustibilul ajunge în pompă.
3. Pornire cu motorul rece: Trageți maneta în sus, pentru a închide duza.
4. Trageți de maneta de pornire până auziți zgomote ca niște bufnituri.
5. Închideți șocul pentru o perioadă de timp (nu exagerați, pentru că puteți îneca motorul, îngreunând astfel pornirea unității).
6. Trageți de maneta de pornire / demaror până pornește motorul.
7. Lăsați motorul să se încălzească câteva minute înainte să folosiți unitatea și deschideți șocul.

PORNIRE CU MOTORUL CALD

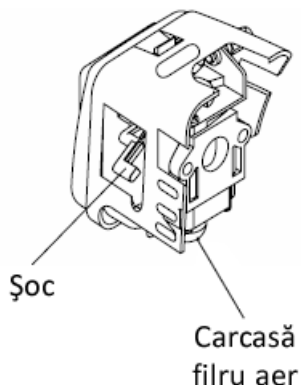
- Dacă motorul nu s-a răcit, trageți de maneta de pornire de până la trei ori și motorul ar trebui să pornească.
- NU FOLOSIȚI ȘOCUL
- Dacă rezervorul s-a răcit, după ce îl realimentați, repetați pașii 3-7 de la PORNIREA CU MOTORUL RECE.

OPRIREA MOTORULUI

- Comutați întrerupătorul în poziția STOP.

ÎNTREȚINERE ȘI ÎNGRIJIRE

FILTRUL DE AER



- Acumulările de praf din filtrul de aer vor reduce eficiența motorului. Măriți consumul de combustibil și permiteți particulelor abrazive să ajungă în motor. Îndepărtați filtrul de aer ori de câte ori este necesar pentru a-l menține curat.

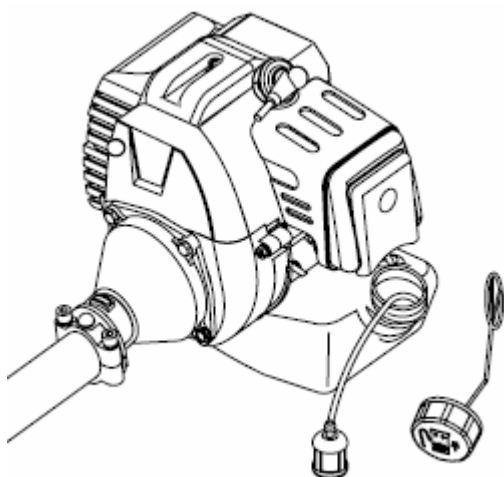
- Puteți îndepărta praful ușor, de suprafață, lovind ușor filtrul. Depozitele consistente de impurități trebuie spălate în solvenți corespunzători.

- Îndepărtați carcasa filtrului de aer desprinzând butonul carcasei filtrului de aer.

AJUSTAREA CARBURATORULUI

NOTĂ: Ajustați carburatorul doar dacă este absolut necesar. Dacă întâmpinați probleme cu carburatorul, contactați furnizorul. Ajustarea necorespunzătoare a acestuia poate provoca deteriorarea motorului și anularea garanției.

FILTRUL DE COMBUSTIBIL



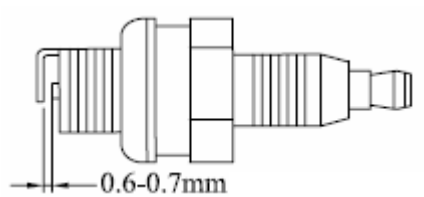
- Rezervorul este prevăzut cu un filtru. Filtrul se află la capătul liber al conductei de combustibil și poate fi scos prin portul de combustibil cu o bucată de sârmă îndoită sau alt dispozitiv asemănător.

- Verificați periodic filtrul de combustibil. Nu permiteți ca praful să pătrundă în rezervor. Filtrele îmbâcsite vor genera dificultăți în pornirea motorului sau anormalități în performanța motorului.

- Dacă filtrul este murdar, înlocuiți-l.

- Dacă rezervorul este murdar pe interior, îl puteți curăța cu benzină.

VERIFICAȚI BUJIILE



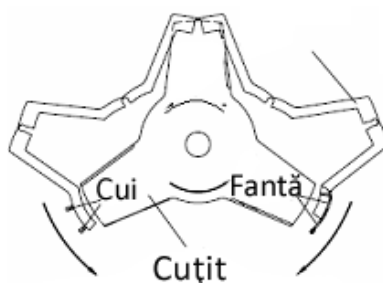
- Nu încercați să îndepărtați bujia dintr-un motor încins, pentru a evita posibilele deteriorări ale firelor.

DEPANARE

- Curățați sau înlocuiți bujia dacă este mânjită cu depuneri uleioase.
- Înlocuiți bujia dacă electrodul central este uzat la capăt.
- Distanța între electrozi 0,6-0,7mm
- Moment de torsiune fixare = 145-155kg.cm

TRANSPORT, MANIPULARE

- Apărătoarea de cuțit trebuie montată în timpul transportului, și al manipulării motocoasei.



- Desfaceți apărătoarea și montați-o pe lamă, apoi inserați cuiul în fanta de pe apărătoare.
- Opriți motorul când mutați motocoasa între zonele de lucru.
- După oprirea motorului, toba de eșapament este în continuare fierbinte. Nu atingeți niciodată componentele încinse cum ar fi toba de eșapament.
- Asigurați-vă că nu există scurgeri de combustibil.

DEPOZITARE PE PERIOADE LUNGI

- Inspectați, curățați și reparați motocoasa dacă este nevoie.
- Îndepărtați combustibilul din rezervor.
- Porniți motorul – Așa veți consuma tot combustibilul de pe conducta de combustibil și din carburator.
- Îndepărtați bujia și turnați o linguriță de ulei de motor curat în orificiul destinat bujiei din cilindru – puneți bujia la loc.
- A se păstra în locuri curate, uscate, fără praf.

Dacă acordați atenție tuturor instrucțiunilor de operare și procedurilor de întreținere, în mod normal, puteți preveni erori precum dificultăți de pornire a motorului, neregularități de funcționare și anormalități în performanța acestuia.

Dacă motorul nu funcționează corespunzător, verificați:

- Dacă sistemul de alimentare este în stare bună și dacă combustibilul ajunge la motor.
- Dacă sistemul de igniție este în stare bună și dacă bujia funcționează.
- Dacă compresia motorului este corespunzătoare.

Dacă motocoasa nu pornește:

- Goliți combustibilul din rezervor.
- Asigurați-vă că combustibilul este proaspăt și curat.
- Verificați filtrul de combustibil pentru a vă asigura că este curat. (Înlocuiți-l dacă este nevoie.)
- Asigurați-vă că elementele filtrului de aer sunt curate.
- Montați bujii noi, corespunzătoare.
- Dacă întâmpinați probleme grave cu unitatea, nu încercați să o reparați dvs., ci apelați la distribuitorul sau dealerul dvs.

GHID DEPANARE

1. MOTORUL NU PORNEȘTE

Simptom			Cauză probabilă	Remediu
presiune compresie cilindru normală	scânteie bujie normală	anormalitate sistem de alimentare	- lipsă combustibil în rezervor - filtru de combustibil obstrucționat	- puneți combustibil în rezervor - curățați filtrul de combustibil
		sistem de alimentare normal -> combustibil	- combustibilul este prea murdar - apă în combustibil - prea mult combustibil în cilindru	- înlocuiți combustibilul - înlocuiți combustibilul - desfaceți bujia și uscați-o
	sistem de alimentare normal	scânteie fir de înaltă tensiune normală -> bujie	- bujie mânjită cu depuneri uleioase - izolație bujie deteriorată - distanța dintre electrozi prea mare sau prea mică	- curățați depozitele uleioase - înlocuiți bujia - ajustați distanța dintre electrozi la 0,6-0,7mm
		scânteie fir de înaltă tensiune anormală	- întrerupere sau ruptură fir de înaltă tensiune - bobină desprinsă	- înlocuiți sau strângeți - strângeți
	sistem de alimentare normal	presiune de compresie mică	- segment piston uzat - segment piston rupt - cimentare segment piston - bujie desprinsă - scurgeri la nivelul suprafeței comune dintre cilindru și arbore	- înlocuiți - înlocuiți - eliminați - strângeți - eliminați
		compresie normală	- eroare contact fir de înaltă tensiune și bujie - eroare întrerupător sau scurt-circuit	- strângeți fișa de bujie - reparați sau înlocuiți

2. PUTERE REDUSĂ

Simptom	Cauză probabilă	Remediu
- flăcări - fum subțire, deversor carburator invers	- filtru de combustibil obstrucționat, prea puțin combustibil - toba de eșapament mânjită cu depozite uleioase	- curățați filtrul de carburator, curățați traseul combustibilului, ajustați carburatorul - curățați depozitele uleioase
presiune de compresie mică	piston, segment de piston, cilindru uzate	înlocuiți pistonul, segmentul de piston
scurgeri de motor	scurgeri suprafață comună cilindru și arbore cotit	reparați
scurgeri arbore cotit	defect garnitură	înlocuiți garnitura
	- motorul se supraîncălzește - camera de arderi mânjită cu depozite uleioase	- evitați folosirea îndelungată, la viteză și sarcină mari - curățați depozitele uleioase

3. INSTABILITATE MOTOR

Simptom	Cauză probabilă	Remediu
se aud bufnituri în motor	piston, segment piston, cilindru uzate, bolț de piston, piston uzate, cuzineți arbore cotit uzați	- înlocuiți pistonul, segmentul de piston - înlocuiți bolțul de piston, pistonul - înlocuiți cuzineții
se aud bufnituri metalice	- motorul se supraîncălzește - camera de arderi mânjită cu depozite uleioase - tipul de benzină folosit este nepotrivit	- evitați folosirea unității vreme îndelungată la viteză și sarcină mari - curățați depozitele uleioase - înlocuiți cu tipul de benzină corect
lipsă igniție motor	- apă în combustibil - distanță electrozi bujie eronată - distanță bobină eronată	- înlocuiți combustibilul - ajustați distanța dintre electrozii bujiei la 0,6-0,7mm - ajustați distanță bobină la 0,3-0,4mm

4. OPRIREA BRUSCĂ A MOTORULUI

Cauză probabilă	Remediu
<ul style="list-style-type: none">- combustibil epuizat- bujie mânjită cu depozite uleioase și scurt- circuit- fir de înaltă tensiune desprins	<ul style="list-style-type: none">- adăugați combustibil- curățați depozitele uleioase- conectați

Declarație de conformitate

SC ROTAKT SRL

Str. Depozitelor, Nr. 28,
Râmnicu Vâlcea, 240426,
Vâlcea



Noi, **SC ROTAKT SRL**, cu sediul în **Str. Depozitelor, Nr. 28, Râmnicu Vâlcea, 240426, jud. Vâlcea**, declarăm pe propria răspundere că produsul:

Motocoasa: Seria:

la care se referă această declarație, respectă cerințele de protecție și este în conformitate cu următoarele standarde:

la care se referă această declarație, respectă cerințele de protecție și este în conformitate cu următoarele standarde:

- **SR EN ISO 12100:2011** - Securitatea mașinilor. Concepte de bază, principii generale de proiectare. Terminologie de bază, metodologie. Principii tehnice
- **SR EN ISO 4254-1:2010/AC:2011** - Mașini agricole. Securitate. Cerințe generale
- **SR EN 1050:2000** - Securitatea mașinilor. Principii pentru aprecierea riscului
- **SR EN 12733:2009** – Mașini agricole și forestiere
- **SR EN ISO 11681-1/2:2012** - Mașini forestiere. Cerințe de securitate și încercări ale ferăstraiei portabile cu lanț. Partea 1: Ferăstraie cu lanț pentru lucrări forestiere/întreținerea arborilor
- **SR EN 11806:2009** - Mașini agricole și forestiere. Aparat portabil pentru curățatufișuri și tăiat iarbă, acționat de un motor cu ardere internă. Securitate
- **SR EN 14982:2009** - Mașini agricole și forestiere. Compatibilitatea electromagnetică. Metode de încercare și criterii de acceptabilitate
- **SR EN ISO 3746:2009** - Acustică. Determinarea nivelurilor de putere acustică emise de sursele de zgomot utilizând presiunea acustică
- **SR EN ISO 22868:2011** - Mașini forestiere și mașini pentru grădinarit. Cod de încercare acustică pentru mașinile portabile, ținute cu mâna, echipate cu motor cu ardere internă. Metodă de expertiză
- **SR EN 14930+A1:2009** - Mașini agricole și forestiere și mașini pentru grădinarit. Mașini ținute cu mâna și cu conductor pedestru. Determinarea riscului de contact cu suprafețele fierbinți

- Alte Standarde sau specificații utilizate:

- EN ISO 11806-1:2011**

Locul și data emiterii declarației: Vâlcea, 27.02.2020

Administrator



7

Certificat de garanție

Serie certificat: _____

Denumire:	Data:
Cod:	Perioada:
Serie:	Cumpărător:
Vânzător:	Adresa:
Factura:	Tel/Fax:

Intervenție service: _____

Data intrare:/...../.....	Operațiune:
Data iesire:/...../.....
Data intrare:/...../.....	Operațiune:
Data iesire:/...../.....
Data intrare:/...../.....	Operațiune:
Data iesire:/...../.....

VÂNZĂTOR

L.S.
.....

CUMPĂRĂTOR

Am primit instrucțiunile de utilizare traduse,
și mi s-a făcut proba de funcționare.
Semnătura



ROTAKT

www.rotakt.ro

Telefon Vanzari: 0250.702080

Telefon Service: 0250.702070

Fax: 0250.702081

Email vanzari: vanzari@rotakt.ro

Email service: service@rotakt.ro

Website: www.rotakt.ro